



განათლების პოლიტიკის, დაგეგმვისა და  
მართვის საერთაშორისო ინსტიტუტი  
The International Institute for Education

უმაღლესი განათლებისა და მეცნიერების სტრატეგიული  
განვითარება საქართველოში  
უმაღლესი განათლების პოლიტიკის ანალიზი ხუთი სტრატეგიული  
მიმართულების მიხედვით

II - უმაღლესი განათლების და კვლევის დაფინანსება და ფინანსური მართვა  
ექსპერტი - ლელა ჩახაია

თბილისი 2013



Tempus



OPEN SOCIETY  
FOUNDATIONS  
HESP ACADEMIC FELLOWSHIP PROGRAM

## შინაარსი

1. ჰიპოთეტური მოდელი.....	4
<i>ა. უმაღლესი განათლებისა და კვლევის დაფინანსების მოცულობა და დაფინანსების წყაროები</i>	5
სახელმწიფო დაფინანსების მოცულობა.....	5
დაფინანსების წყაროები.....	7
<i>ბ. დაფინანსების და ფინანსური მართვის მექანიზმები</i> .....	8
სახელმწიფო დაფინანსების მიმღებები .....	8
სახელმწიფო დაფინანსების განაწილების მექანიზმი.....	10
სწავლების საფასური და სტუდენტთა დახმარების მექანიზმები.....	12
2. საქართველოში არსებული მდგომარეობა.....	15
<i>ა. დაფინანსების მოცულობა და წყაროები</i> .....	15
უმაღლესი განათლების დაფინანსების მოცულობა საქართველოში.....	15
დაფინანსების წყაროები .....	16
<i>ბ. უნივერსიტეტების და კვლევის დაფინანსების მექანიზმი საქართველოში</i> .....	17
დაფინანსების განაწილების მექანიზმი .....	17
სტუდენტთა დახმარების მექანიზმი საქართველოში.....	20
ვინ სწავლობს და ვინ იღებს დაფინანსებას .....	22
3. რეკომენდაციები .....	26
<i>უმაღლესი განათლებისა და კვლევის დაფინანსების მოდელები</i> .....	27
დაფინანსების პირველი (მოკლე და საშუალოვადიანი) მოდელი .....	27
დაფინანსების მოცულობა.....	28

საჯარო უმაღლესი სასწავლებლების პირდაპირი დაფინანსების მექანიზმი .....	28
დაფინანსების არსებული მექანიზმების შეფასება და ანალიზი.....	28
ბლოკ-გრანტების სისტემა კვლევებისათვის .....	29
სტუდენტთა დახმარების მექანიზმები.....	30
დაფინანსების მეორე (გრძელვადიანი) მოდელი.....	32
გამოყენებული ლიტერატურის სია:.....	33
European Commission (2008); Higher Education Governance in Europe.....	33
OECD, (2013), Education at a Glance: OECD Indicators 2013, OECD, Paris. ....	33
World Bank, 2009, <i>Georgia Poverty Assessment</i> , Washington, World Bank. ....	33
დანართები .....	34
<i>დანართი 1 - საჯარო უნივერსიტეტების დაფინანსების ძირითადი მექანიზმები ევროპის ქვეყნებში .....</i>	
	34
<i>დანართი 2 - დაფინანსების ფორმულის შემადგენელი კომპონენტები, რესურსების ინდიკატორზე დამოკიდებული პარამეტრები .....</i>	
	36
<i>დაფინანსების ფორმულის შემადგენელი კომპონენტები, შედეგების ინდიკატორზე დამოკიდებული პარამეტრები.....</i>	
	37

ნაშრომის ამ ნაწილში წარმოდგენილი იქნება საქართველოში უმაღლესი განათლებისა და კვლევის დაფინანსების კუთხით არსებული მდგომარეობის ანალიზი, ამ მდგომარეობის შესაბამისობა სფეროს მდგრადი განვითარებისათვის სასურველ მოდელთან და რეკომენდაციები ამ მოდელთან დასაახლოვებლად.

წარმოდგენილ დოკუმენტში აღწერილი ჰიპოთეტური მოდელი დაეფუძნება საქართველოში უმაღლესი განათლების ეროვნულ დონეზე დეკლარირებულ მიზნებს და წარმატებულ საერთაშორისო პრაქტიკას.

## 1. ჰიპოთეტური მოდელი

უმაღლესი განათლებისა და კვლევის დაფინანსებისა და ფინანსური მართვის საქართველოსთვის სასურველი მოდელი დაფუძნებული უნდა იყოს შემდეგ პრინციპებზე, რომლებიც თავის მხრივ გამომდინარეობს უმაღლესი განათლების ეროვნული მიზნებიდან:

- უმაღლესი განათლებისა და კვლევის განვითარება სახელმწიფო დაფინანსების პრიორიტეტულ მიმართულებებში უნდა შედიოდეს
- უმაღლესი განათლება უნდა იყოს ხელმისაწვდომი ყველასათვის თანაბრად მიუხედავად სასტატო პირობებისა
- უმაღლესი განათლება და კვლევა უნდა იყოს ინტეგრირებული
- უმაღლეს საგანმანათლებლო და კვლევით დაწესებულებებს უნდა ჰქონდეთ მაღალი ავტონომია ფინანსების განკარგვაში

გარდა ამ საბაზო პრინციპებისა, ჰიპოთეტური მოდელის შემუშავებისას გათვალისწინებულ უნდა იქნას ქვეყნის დემოგრაფიული, გეოგრაფიული და კულტურული მახასიათებლები.

ქვევით მიმოხილულია დაფინანსებისა და ფინანსური მართვის სხვადასხვა ასპექტები ევროპის და მსოფლიოს სხვა განვითარებული ქვეყნების მაგალითზე, გაანალიზებულია სხვადასხვა ინდიკატორები უმაღლესი განათლებისა და კვლევის დაფინანსების სფეროდან და ზემოთ აღწერილი პრინციპების საფუძველზე შემუშავებულია ოპტიმალური პარამეტრები საქართველოს ჰიპოთეტური მოდელისათვის. ჰიპოთეტური მოდელის პარამეტრების შემუშავებისას ასევე გათვალისწინებულია ამჟამად არსებული მდგომარეობა და მაჩვენებლები.

ჩვენ მიგვაჩნია, რომ საქართველოსთვის სასურველი მოდელი წარმატებული ევროპული საგანმანათლებლო სისტემების გამოცდილებას უნდა ეფუძნებოდეს. პირველ რიგში, საქართველო კულტურალური თავისებურებებით უფრო ახლოა ევროპულ ქვეყნებთან; საქართველოს საგანმანათლებლო სისტემას ისტორიულად ბევრი აქვს საერთო განსაკუთრებით კომუნისტური წარსულის მქონე სისტემებთან; საქართველოში უმაღლეს განათლებაში ჩართულობის მაჩვენებლები ტრადიციულად მეტნაკლებად ახლოსაა ევროპული ქვეყნების მაჩვენებლებთან. ასევე უნდა აღინიშნოს, რომ უმჯობესია შედარებით მცირე ზომის ქვეყნების მაგალითის გათვალისწინება. ვფიქრობთ, რომ განსაკუთრებით ყურადსაღებია ესტონეთის

მაგალითი, რადგან იგი მცირე ზომის პოსტ-საბჭოთა ქვეყანაა, რომელმაც მნიშვნელოვან წარმატებებს მიაღწია უმაღლესი განათლების განვითარების სფეროში.

## **ა. უმაღლესი განათლებისა და კვლევის დაფინანსების მოცულობა და დაფინანსების წყაროები**

უმაღლესი განათლების დაფინანსების და ფინანსური მართვის ანალიზის დროს ერთ-ერთი ყველაზე მნიშვნელოვანი საკითხია რამდენია დაფინანსების მთლიანი მოცულობა და ამ მთლიანი დაფინანსების რა წილს ფარავს სახელმწიფო.

ამ ნაწილში განვიხილავთ შემდეგ პარამეტრებს:

- უმაღლეს განათლებასა და კვლევაზე გამოყოფილი მთლიანი სახელმწიფო დაფინანსება
- კვლევის დაფინანსების მოცულობა
- უმაღლეს განათლებაზე სახელმწიფო და კერძო დანახარჯების შედარება

ჰიპოთეტური პარამეტრები, რომლებიც ამ მოდელში იქნება მოცემული, განსაზღვრულია დაგეგმვის საშუალოვადიან პერიოდზე (2014-2017 წლები); მოდელის სპეციფიკაციები პირობითია და შესაძლებელია მათი ცვლილება.

### **სახელმწიფო დაფინანსების მოცულობა**

განვითარებული ქვეყნების უმრავლესობაში უმაღლესი განათლებისა და კვლევის დაფინანსება სახელმწიფო პრიორიტეტს წარმოადგენს. უკანასკნელ ათწლეულებში უმაღლეს განათლებაში ჩართულობის ზრდის პარალელურად გაიზარდა სახელმწიფო დაფინანსებაც. მიუხედავად მსოფლიო ეკონომიკური კრიზისისა, დაფინანსების ზრდის ტენდენცია შეინიშნება განვითარებულ ქვეყნებში ბოლო წლების განმავლობაშიც, 1-ლ ცხრილში მოცემულია მსოფლიოს განვითარებულ ქვეყნებში უმაღლეს განათლებასა და კვლევაზე გაწეული დანახარჯების წილი სახელმწიფო ბიუჯეტსა და მთლიან შიდა პროდუქტში (მშპ)<sup>1</sup>. როგორც ცხრილიდან ჩანს, 2010 წლის მონაცემებით უმაღლეს განათლებასა და კვლევაზე განვითარებულ ქვეყნებში სახელმწიფო ბიუჯეტიდან საშუალოდ მშპ-ს 1.4% და მთლიანი საბიუჯეტო თანხების 3.1% იხარჯება (OECD, 2009).

ვფიქრობთ, რომ საშუალოვადიან პერსპექტივაში უმაღლესი განათლებისა და კვლევის დაფინანსებაზე მშპ-ს მინიმუმ 1.2%-ის და საბიუჯეტო თანხების 3% უნდა გამოიყოს<sup>2</sup>.

ცხრილი 1. სახელმწიფო დაფინანსება უმაღლეს განათლებასა და უსდ-ში განხორციელებულ კვლევაზე

<sup>1</sup> ტექსტში ჩართულ ცხრილებში მოცემულია მხოლოდ შერჩეული ქვეყნების მაჩვენებლები, რომლებიც ამა თუ იმ მიზეზის გამო შესაძლოა საინტერესო იყოს სხვა ქვეყნების შესახებ მონაცემების სანახავად იხილეთ დანართი ველზე

<sup>2</sup> აქ იგულისხმება კვლევის დაფინანსების ის წილი, რომელსაც უნივერსიტეტები თვითონ გაიღებენ. დაწვრილებით ამის შესახებ იხილეთ მომდევნო ქვეთავში.

ქვეყნები	სახელმწიფო ბიუჯეტის %	მშპ-ს %
ჩილე	3.9	0.9
ჩეხეთის რესპუბლიკა	2.2	1.0
დანია	4.2	2.4
ესტონეთი	3.0	1.2
ფინეთი	3.9	2.2
საფრანგეთი	2.3	1.3
კორეა	2.6	0.8
ნიდერლანდები	3.3	1.7
პოლონეთი	2.6	1.2
სლოვაკეთი	2.1	0.8
სლოვენია	2.7	1.4
ესპანეთი	2.5	1.2
შვედეთი	3.9	2.0
გაერთიანებული სამეფო	2.0	1.0
შერთებული შტატები	3.3	1.4
რუსეთი	2.5	1.0
OECD საშუალო	3.1	1.4
ევროკავშირის საშუალო	2.7	1.4
საქართველო	1.8	0.5

წყარო: OECD, 2009; საქართველოს ფინანსთა სამინისტრო, 2012

სახელმწიფო ბიუჯეტის დანახარჯების ცალკე განხილვა შეუძლებელია უმაღლეს განათლებაზე კერძო დანახარჯების განხილვის გარეშე. მიუხედავად იმისა, რომ ევროპული ქვეყნების უმრავლესობის სახელმწიფო პოლიტიკის დოკუმენტების თანახმად წახალისებულ უნდა იქნას უმაღლესი განათლების კერძო წყაროებიდან დაფინანსება, ამ ქვეყნებში უმაღლესი განათლების დაფინანსების ხარჯების უდიდესი წილი მაინც სახელმწიფო ბიუჯეტზე მოდის. საშუალოდ ევროკავშირის ქვეყნებში მთლიანად უმაღლეს განათლებაზე გაღებული დანახარჯების 79.9% სახელმწიფო ბიუჯეტიდან მოდის. სკანდინავიურ ქვეყნებში მაგალითად ეს რიცხვი 90%-ს აღემატება. აღსანიშნავია, რომ იმ ქვეყნების უმრავლესობა, სადაც ეს მაჩვენებელი 70%-ზე დაბალია, ყოფილი კომუნისტური ბლოკის ქვეყნებია (პოლონეთი, ლიტვა, ბულგარეთი, ლატვია და კვიპროსი). თუმცა ევროკავშირის არც ერთ ქვეყანაში ეს მაჩვენებელი 55%-ზე დაბალი არ არის. რაც შეეხება სხვა განვითარებულ ქვეყნებს, რიგ ქვეყნებში ეს მაჩვენებელი ბევრად უფრო დაბალია, ვიდრე ევროპულ ქვეყნებში და მთლიანი დანახარჯების დაახლოებით მხოლოდ მესამედს, ან მეოთხედს შეადგენს (გაერთიანებული სამეფო, შერთებული შტატები, კორეა).

ასევე საინტერესოა სახელმწიფო დანახარჯების წილის დინამიკა განვითარებულ ქვეყნებში. სახელმწიფო დანახარჯების წილის საშუალო მაჩვენებელი განვითარებულ ქვეყნებში 10%-ით შემცირდა ბოლო 20 წლის განმავლობაში – თუ 1995 წელს ეს წილი საშუალოდ 78% იყო, 2010 წელს იგი 68%-მდე შემცირდა. ამ მაჩვენებლის განსაკუთრებით მკვეთრი შემცირება დაფიქსირდა გაერთიანებულ სამეფოში (80%-დან 25%-მდე). სახელმწიფო დანახარჯების კლების ტენდენცია განსაკუთრებით თვალსაჩინოა არაევროპულ ქვეყნებში, სადაც სწავლების გადასახადი ტრადიციულად მაღალია. შესაბამისად უმაღლესი განათლების საფეხურზე

ჩართულობის ზრდა იწვევს კერძო დანახარჯების არაპროპორციულ ზრდას. დანარჩენ ქვეყნებში ეს მაჩვენებელი სტაბილურია, ან უმნიშვნელოდ იცვლება.

ვფიქრობთ, რომ საქართველოში მოსახლეობის რაოდენობის, სოციალური ფონისა და განათლების, როგორც ეროვნული პრიორიტეტის აღიარების გათვალისწინებით, ასევე დაფინანსების არსებული მოდელის გათვალისწინებით უმაღლესი განათლების და საუნივერსიტეტო კვლევის მთლიანი დაფინანსების მინიმუმ 50% უნდა მოდიოდეს სახელმწიფო ბიუჯეტზე.<sup>3</sup>

## დაფინანსების წყაროები

ქვეყნები მნიშვნელოვნად განსხვავდებიან ერთმანეთისგან იმის მიხედვით, თუ რა წყაროებიდან მოდის უმაღლესი განათლებისა და კვლევის დაფინანსება. როცა დაფინანსების წყაროებზე საუბრობენ, ერთმანეთისგან ასხვავებენ ძირითადად სახელმწიფოს მხრიდან დაფინანსებას, შინამეურნეობების/ინდივიდების მიერ გაწეულ ხარჯებს და სხვა კერძო წყაროების მხრიდან დაფინანსებას.

იმისათვის, რომ შევავსოთ, რამდენად ხელმისაწვდომია უმაღლესი განათლება, საჭიროა ვნახოთ, დაფინანსების რა წილის გადახდა უწევთ შინამეურნეობებსა და ინდივიდებს და მოსახლეობის რა სოციალურ კატეგორიას წარმოადგენენ ისინი, ვისაც ამ გადასახადის სიმძიმე აწევს. ქვეყნები მნიშვნელოვნად განსხვავდებიან ერთმანეთისგან უმაღლესი განათლების დაფინანსებაში შინამეურნეობების მიერ გაწეული დანახარჯების მიხედვით. როგორც ქვემოთ მოცემულ ცხრილში ჩანს, ევროპული ქვეყნების უმრავლესობაში ეს მაჩვენებელი ძალიან დაბალია. შინამეურნეობებისა და ინდივიდების მიერ გაწეული ხარჯები ტრადიციულად მაღალია იმ ქვეყნებში, სადაც სახელმწიფო შედარებით ცოტას ხარჯავს უმაღლეს განათლებასა და კვლევაზე. ასე მაგალითად ძალიან მაღალია ეს დანახარჯი ჩილესა და გაერთიანებულ სამეფოში (70% და 56% შესაბამისად).

მომდევნო ქვეთავში დეტალურად არის განხილული, თუ როგორ ნაწილდება დაფინანსების სხვადასხვა წყაროებზე უმაღლესი განათლებისა და კვლევის დაფინანსების მოცულობა საქართველოში. იმისათვის, რომ უმაღლესი განათლების დაფინანსების ტვირთი სხვადასხვა წყაროებზე უფრო თანაბრად გადანაწილდეს და მნიშვნელოვანწილად შინამეურნეობებსა და ინდივიდებს არ დააწევს, ვფიქრობთ, რომ საშუალოვადიან პერსპექტივაში შინამეურნეობებისა და ინდივიდების მიერ უმაღლესი განათლების დაფინანსებაზე არ უნდა დაიხარჯოს უნივერსიტეტების მთლიანი დაფინანსების 40%-ზე მეტი.

გარდა სახელმწიფო საბიუჯეტო თანხებისა და შინამეურნეობების დანახარჯებისა, განვითარებულ ქვეყნებში უმაღლეს განათლებასა და კვლევაზე სხვა კერძო წყაროებიდანაც საკმაოდ დიდი თანხები იხარჯება. ეს წყაროები ძირითადად სხვადასხვა ბიზნესები და ბანკები არიან. დაფინანსების ეს დამატებითი წყაროებიც გასათვალისწინებელია დაფინანსების

<sup>3</sup> მეორე სექციაში დაწვრილებით იხილეთ იმის შესახებ, თუ ამაჟამად როგორ ნაწილდება უმაღლესი განათლებისა და კვლევის დაფინანსება სხვადასხვა წყაროებს შორის და არგუმენტაცია რეკომენდაციის შესახებ.

ჰიპოთეტური მოდელის წარმოდგენისასაც. სასურველია, მთლიანი დაფინანსების მინიმუმ 10% სხვა კერძო წყაროებიდან მოდიოდეს.<sup>4</sup>

ცხრილი 2. უმაღლესი განათლების დაფინანსების განაწილება წყაროების მიხედვით, 2010 წ.

	საჯარო დაფინანსება	შინამეურნეობების დანახარჯი	სხვა კერძო დანახარჯი
ჩილე	22.1	70.1	7.8
ჩეხეთი	78.8	9.4	11.8
დანია	95.0	4	1
ესტონეთი	75.4	17.9	6.7
ფინეთი	95.9	1	3.1
საფრანგეთი	81.9	10.1	8.0
კორეა	27.3	47.1	25.6
ნიდერლანდები	71.8	14.7	13.5
პოლონეთი	70.6	22.5	6.9
პორტუგალია	69.0	23.4	7.6
სლოვაკეთი	70.2	11.8	18.0
სლოვენია	84.7	10.6	4.7
ესპანეთი	78.2	17.6	4.2
შვედეთი	90.6	0	9.4
გაერთიანებული სამეფო	25.2	56.1	18.7
შეერთებული შტატები	36.3	47.8	15.9
რუსეთი	62.2	28.2	9.6
OECD საშუალო	68.4	-	-
ევროკავშირის საშუალო	77.3	-	-
საქართველო	36	64	0 <sup>5</sup>

წყარო: OECD, 2009; სალმი და ანდლულაძე, 2012

## ბ. დაფინანსების და ფინანსური მართვის მექანიზმები

### სახელმწიფო დაფინანსების მიმღებები

ევროპის და სხვა განვითარებული ქვეყნები ერთმანეთისგან განსხვავდება იმის მიხედვით, თუ ვინ და როგორ განკარგავს სახელმწიფოს მიერ უმაღლეს განათლებასა და კვლევაზე გამოყოფილ ფინანსებს. როგორც წესი, ეს თანხა სამ ძირითად მიმღებზე შეიძლება გაიყოს: გადაეცეს პირდაპირ უმაღლეს სასწავლებელს, გადაეცეს განსაკარგავად სხვა არასახელმწიფო ორგანოებს, გადაეცეს ინდივიდებსა და შინამეურნეობებს. ინდივიდებსა და შინამეურნეობებზე

<sup>4</sup> ეს პარამეტრები შეგვიძლია განვიხილოთ, როგორც პირობითი მოცემულობა, რომელიც განვითარებისა და ცვლილების სასურველ მიმართულებაზე მიუთითებს.

<sup>5</sup> საქართველოს მაჩვენებელი გამოთვლილია 2009 წლის სტუდენტთა გაერთიანებული მონაცემთა ბაზის საფუძველზე



გაცემული თანხა, თავის მხრივ, შეიძლება დაუყოს დახმარების სახით გაცემულ გრანტებად და სტუდენტურ სესხებად.

როგორც ქვემოთ მოცემულ ცხრილში ჩანს, სხვადასხვა ქვეყნებში სრულიად განსხვავებულად ნაწილდება საბიუჯეტო სახსრები. საშუალოდ განვითარებული ქვეყნებში 78% პირდაპირ გადაეცემა უნივერსიტეტებს განსაკარგავად. ზოგ ქვეყანაში, სადაც ეს მაჩვენებელი დაბალია (გაერთიანებული სამეფო), სახელმწიფო უფრო მეტს ხარჯავს სტუდენტთა პირდაპირი დახმარების მექანიზმზე, რადგან ასეთ შემთხვევებში სწავლების საფასურიც უფრო ძვირია.

საქართველოში უნივერსიტეტებისათვის პირდაპირი წესით გაცემული თანხის რაოდენობა ბოლო წლების განმავლობაში სტაბილურად იკლებს. 2013 წლის ბიუჯეტის გეგმის მიხედვით წინა წელთან შედარებით ეს მაჩვენებელი განახევრებულია და მთლიანი დანახარჯის 10 %-ზე ნაკლებს წარმოადგენს. როგორც ვხედავთ ასევე, განვითარებული ქვეყნების უმრავლესობაში განვითარებულია სახელმწიფოს მხრიდან სტუდენტური სესხების გაცემის მექანიზმი, რაც ამჟამად საქართველოში არ მუშაობს.

ცხრილი 4: უმაღლეს სასწავლებლებზე გამოყოფილი საჯარო დაფინანსების განაწილება

	უნივერსიტეტების პირდაპირი დაფინანსება	სტიპენდიები/გრანტები შინამეორნეობებისა და სტუდენტებისთვის	სტუდენტური სესხები	სხვა კერძო პირებზე გაცემული თანხები
ჩილე	59.6	30.8	20.3	4.6
ჩეხეთი	97.4	2.6	0	0
დანია	72.1	23.9	3.9	0
ესტონეთი	86.8	4.7	8.5	0
ფინეთი	84.8	14.9	0	0.3
საფრანგეთი	92.3	10.5	0	0
კორეა	91.5	6.4	4.8	0.3
პოლონეთი	87.8	11.7	0.4	0
სლოვაკეთი	77.1	19.3	1.2	2.4
სლოვენია	76.6	23.4	0	0
ესპანეთი	90.6	11.2	0.3	0
შვედეთი	75.5	9.6	14.9	0
გაერთიანებული სამეფო	32.3	0.3	33.5	33.9
შეერთებული შტატები	72.3	24.0	3.7	0
OECD საშუალო	78.3	14.5	9.8	2.0
საქართველო	21	89	0	0

წყარო: OECD, 2011; საქართველოს ფინანსთა სამინისტრო, 2012

უნდა აღინიშნოს, რომ საქართველოს მაჩვენებლის პირდაპირ შედარება ცხრილში მოცემული სხვა ქვეყნების მაჩვენებლებთან არ არის გამართლებული. საქართველოში დაფინანსების მექანიზმი არსებითად განსხვავდება ევროპის ქვეყნებში არსებული დაფინანსების მექანიზმისაგან. საქართველოში ვაუჩერული ტიპის დაფინანსება წარმოადგენს უმაღლესი განათლების დაფინანსების ძირითად და უკვე თითქმის ერთადერთ წყაროს<sup>6</sup>. სხვა ქვეყნებში კი სტუდენტებისა და მათი ოჯახებისთვის გადაცემული თანხები კონკრეტულად მათი დახმარების (და არა უნივერსიტეტების დაფინანსების) საშუალებას წარმოადგენს. შესაძლებელია, უფრო გამართლებული იყოს ამ თვალსაზრისით საქართველოში სოციალური გრანტების მოცულობის შედარება სხვა ქვეყნების მიერ სტუდენტებსა და შინამეურნეობებზე პირდაპირი წესით გაცემულ დახმარებასთან.

### **სახელმწიფო დაფინანსების განაწილების მექანიზმი**

ბოლო პერიოდში ევროპის ქვეყნებში უმაღლესი განათლების ინსტიტუციური დაფინანსების მექანიზმი იცვლება, რაც ძირითადად უნივერსიტეტების მიერ სახელმწიფო დაფინანსების განკარგვის მზარდ ავტონომიასა და თანხების გამოყოფის წესის გამარტივებაში აისახება.

უნივერსიტეტების მიერ საჯარო დაფინანსების მისაღებად ევროპაში ორი ძირითადი წესი მოქმედებს: ბლოკ გრანტების მიღება და მუხლობრივი დაფინანსება.

ეს უკანასკნელი გულისხმობს იმას, რომ უნივერსიტეტებს თანხა გადაეცემათ კონკრეტული დანიშნულებით და შესაბამისად მათ უფლება არ აქვთ, საკუთარი შეხედულებისამებრ გაანაწილონ ეს თანხა. უნდა აღინიშნოს, რომ მხოლოდ მუხლობრივი დაფინანსების მექანიზმი სულ რამდენიმე ქვეყანაში მოქმედებს (საბერძნეთი, ჩეხეთი, კვიპროსი, ბულგარეთი, ლატვია). ბლოკ-გრანტების შემთხვევაში კი უნივერსიტეტს პირდაპირ გადაეცემა გარკვეული თანხა დანიშნულების მითითების გარეშე. ევროპული ქვეყნების უმრავლესობაში სწორედ ბლოკ-გრანტები წარმოადგენს დაფინანსების მთავარ მექანიზმს და შესაბამისად თვითონ უნივერსიტეტის შიდა სტრუქტურები გადაწყვეტენ, თუ როგორ განაწილდეს სახელმწიფოს მიერ გამოყოფილი დაფინანსება.

როგორც წესი, ბლოკ-გრანტებით ძირითადად ისეთი ხარჯები იფარება, როგორც არის პერსონალის ანაზღაურება და მიმდინარე ხარჯები. ბევრ ქვეყანაში ბლოკ-გრანტები ასევე გამოიყენება კვლევის ხარჯების ასანაზღაურებლად. აღსანიშნავია, რომ ზოგ ქვეყანაში ბლოკ-გრანტების განკარგვა უნდა შეესაბამებოდეს უნივერსიტეტის მიერ სახელმწიფოსათვის წინასწარ წარდგენილ სქემას (ბელგია, საფრანგეთი, ლიტვა, უნგრეთი).

სხვადასხვა ქვეყანაში უმაღლეს განათლებაზე გამოყოფილი სახელმწიფო დაფინანსების უმაღლეს სასწავლებლებს შორის განაწილების სხვადასხვა მოდელები მოქმედებს. სახელმწიფოები სხვადასხვა პრინციპით ხელმძღვანელობენ, როცა წყვეტენ, თუ როგორ გაანაწილონ უმაღლეს განათლებაზე გამოყოფილი თანხა სხვადასხვა სასწავლებლებს შორის და რა ფორმით გადასცენ ეს თანხები მათ.

---

<sup>6</sup> უფრო დეტალურად საქართველოში არსებული დაფინანსების მექანიზმების შესახებ იხილეთ მომდევნო სექციაში.

დაფინანსების რამდენიმე მექანიზმს შორის ამჟამად ყველაზე გავრცელებული არის თანხების განაწილება დაფინანსების ფორმულის საფუძველზე. დაფინანსების ამ ფორმას იყენებს ევროპის თითქმის ყველა ქვეყანა (იხ. დანართი 1). ევროპის ქვეყნების უმრავლესობაში უნივერსიტეტებს სახელმწიფოსგან პირდაპირი გზით გადაეცემათ დაფინანსება და ამ დაფინანსების ოდენობა შესაძლებელია დამოკიდებული იყოს რამდენიმე პარამეტრზე. პარამეტრი, რომელიც ყველაზე ხშირად გვხვდება დაფინანსების ფორმულებში, არის წინა წელს ამა თუ იმ უნივერსიტეტში დარეგისტრირებული სტუდენტების რაოდენობა, რომელსაც სათანადო წონა ენიჭება სწავლების მიმართულების მიხედვით. ზოგ ქვეყანაში გადამწყვეტი მნიშვნელობა აქვს არა იმას, თუ რამდენი სტუდენტი იყო დარეგისტრირებული წინა წელს, არამედ იმას, თუ რამდენი სტუდენტის მიღება შეუძლია სასწავლებელს სახელმწიფოსა და სასწავლებლის ხელმძღვანელობას შორის არსებული შეთანხმების თანახმად (ესტონეთი, ლატვია და ფინეთი). რიგ ქვეყნებში დაფინანსების გამოსათვლელ ფორმულაში ასევე შედის სხვა კომპონენტები, როგორც არის უნივერსიტეტების შენობების ექსპლუატაციის ხარჯები (საფრანგეთი, ფინეთი); ადგილმდებარეობა (გაერთიანებული სამეფო), პერსონალის რაოდენობა (საბერძნეთი, საფრანგეთი, პოლონეთი, პორტუგალია).

ბოლო დროს სულ უფრო და უფრო პოპულარული ხდება ევროპაში ფორმულაში ახალი კომპონენტის – შესრულების/პროგრესის ინდიკატორის ჩართვა. ევროკავშირის წევრი ქვეყნების დაახლოებით ნახევარი უკვე იყენებს პროგრესის მაჩვენებელს უნივერსიტეტში დაფინანსების ოდენობის განსასაზღვრად. ამ გზით სახელმწიფოებს სურთ უზრუნველყონ, რომ დაფინანსება დამოკიდებული იყოს არა მხოლოდ რესურსზე, არამედ პროდუქტზე. ამ პარამეტრის ძირითად შემადგენელ ნაწილს სტუდენტების პროგრესის ინდიკატორები წარმოადგენს, როგორც არის მაგალითად უნივერსიტეტის დასრულების მაჩვენებელი, დაგროვებული კრედიტების რაოდენობა და ა.შ. ზოგ ქვეყანაში იყენებენ ასევე აკადემიური პერსონალის კვალიფიკაციის ინდიკატორებს (პოლონეთი, პორტუგალია, რუმინეთი), დაწესებულების ოფიციალური შეფასების შედეგებს (საბერძნეთი, ლიტვა, პორტუგალია). დეტალური ინფორმაციისთვის იხილეთ დანართი 2.

გარდა დაფინანსების ფორმულისა, უნივერსიტეტებისათვის საჯარო თანხები შესაძლოა გამოიყოს სხვა პრინციპითაც. ეს შეიძლება იყოს მოლაპარაკება სახელმწიფოსა და სასწავლებელს შორის, კონკრეტული სამეცნიერო პროექტების დაფინანსება და ა.შ.

რადგან საქართველოში არსებული უმაღლესი განათლების დაფინანსების სისტემა მნიშვნელოვნად განსხვავდება ევროპის ქვეყნების დაფინანსების სისტემებისგან, რთულია ისეთი ჰიპოთეტური მოდელის წარმოდგენა, რომელიც უმაღლესი განათლების ეროვნული მიზნების, თანაბარი ხელმისაწვდომობის და თანასწორობის პრინციპების შესაბამისი იქნება და ამავე დროს ამჟამინდელი დაფინანსების სისტემისგან არსებითად განსხვავებული არ იქნება. ვფიქრობთ, რომ საშუალოვადიან პერსპექტივაში საქართველოსათვის ოპტიმალური იქნება დაფინანსების არსებული მოდელის მოდიფიცირება ისე, რომ შენარჩუნებული იქნას ვაუჩერული დაფინანსების ელემენტი, მაგრამ ამასთანავე შემოღებულ იქნას უნივერსიტეტების ბლოკ-გრანტების გზით დაფინანსების მექანიზმი დაფინანსების ფორმულის მეშვეობით. ასე შესაძლებელი იქნება უნივერსიტეტებისათვის როგორც კონკურენტუნარიანი, ასევე სტაბილური გარემოს შექმნა. ასევე პარალელურად შემოღებულ უნდა იქნას საუნივერსიტეტო კვლევების დაფინანსების მექანიზმი

ასევე ბლოკ-გრანტების მეშვეობით, რომელთა მოცულობა დაფუძნებული იქნება შესრულების ინდიკატორებზე.

გრძელვადიან პერსპექტივაში უმაღლესი განათლებისა და საუნივერსიტეტო კვლევის დაფინანსების ყველაზე მისაღებ მოდელად გვესახება მთლიანად ბლოკ-გრანტების სისტემაზე გადასვლა.

## **სწავლების საფასური და სტუდენტთა დახმარების მექანიზმები**

როცა უმაღლესი განათლების ფინანსური ხელმისაწვდომობის საკითხს განვიხილავთ, საჭიროა ორი ძირითადი პარამეტრის მიღება მხედველობაში: სწავლების გადასახადი და სტუდენტთა დახმარების მექანიზმები. განვითარებული ქვეყნები მნიშვნელოვნად განსხვავდება ერთმანეთისგან ორივე ამ პარამეტრის მიხედვით.

რიგ ქვეყნებში უმაღლეს საგანმანათლებლო დაწესებულებებში სტუდენტები მთლიანად გათავისუფლებული არიან სწავლების გადასახადისგან. სწავლების საფასურის ოდენობა ასევე ძალიან განსხვავდება დისციპლინების მიხედვით.

ზოგადად სწავლების საფასურის ოდენობის დაწესება და ამ საფასურის გადასახდელად სტუდენტთა დახმარების სათანადო მექანიზმების ამოქმედება ამჟამად უმაღლესი განათლების პოლიტიკის ერთ-ერთ ყველაზე მნიშვნელოვან საკითხს წარმოადგენს. ერთი მხრივ ხარისხის განვითარებისათვის მნიშვნელოვანია უნივერსიტეტების ძვირადღირებული სათანადო ტექნიკური რესურსებით და მაღალკვალიფიციური პროფესიული კადრებით უზრუნველყოფა და ამისათვის საჭირო ფინანსური რესურსების მოსაზიდად მიმზიდველ საშუალებას წარმოადგენს სწავლების საფასურის გაზრდა. მაგრამ, მეორე მხრივ საჭიროა განსაკუთრებულად სოციალურად დაუცველი და დაბალშემოსავლიანი სტუდენტებისთვის თანაბარი ხელმისაწვდომობის უზრუნველყოფა მიუხედავად იმისა, თუ როგორი სასტატო პირობები აქვთ მათ.

ამ მხრივ განვითარებული ქვეყნების სისტემები ძალიან განსხვავდებიან ერთმანეთისგან. მაგალითად სკანდინავიურ ქვეყნებში, სადაც გადასახადების პროგრესული სისტემა მოქმედებს, უმაღლესი განათლების საფასურს სტუდენტები არ იხდიან. აშშ-ში, კორეასა და ჩილეში საშუალო სწავლების საფასური წელიწადში 5000 დოლარს აღემატება. ევროპის ქვეყნებიდან 1500 დოლარზე მეტი სწავლების გადასახადი მხოლოდ გაერთიანებულ სამეფოში, ნიდერლანდებსა და სლოვაკეთის რესპუბლიკაშია.

საქართველოში სწავლის საფასური როგორც საჯარო, ასევე კერძო დაწესებულებებში საკმაოდ მაღალია განვითარებულ ქვეყნებთან შედარებით. ბოლო წლებში საჯარო სასწავლებლებში გაიზარდა სწავლის საფასური და მაქსიმალურმა საფასურმა 2012 წელს 2250 ლარი შეადგინა, რაც ეროვნული პერ კაპიტა მშპ-ს 39%-ს წარმოადგენს. კერძო სასწავლებლებში ეს მაჩვენებელი კიდევ უფრო დიდია და საშუალოდ 73%-ს უტოლდება. როგორც ცხრილიდან ჩანს, საქართველო უნივერსიტეტებში სწავლების ყველაზე მაღალსაფასურიან ქვეყანათა ჯგუფს მიეკუთვნება.

ცხრილი 5: უმაღლეს სასწავლებლებში სწავლების საშუალო საფასური (ნომინალური და პერ კაპიტა მშპ-ს %)

ქვეყანა	საჯარო სასწავლებელი	სახელმწიფო მხარდაჭერის მქონე კერძო სასწავლებელი	დამოუკიდებელი კერძო სასწავლებელი			
ავსტრალია	4140	11.60%	X <sup>7</sup>		8933	25.10%
ნიდერლანდები	1851	4.40%	X		-	
გაერთიანებული სამეფო	X		4840	12.90%	-	
შვედეთი	6312	13.30%	X		22852	48.35
ახალი ზელანდია	3019	11.10%	4159	15.40%	-	
ავსტრია	853	2.10%	853	2.10%	235-11735	0.6%-29.5%
ნორვეგია	0		0		5641	9.40%
ისლანდია	0		2311-6831	7.5%-22.1%	8433-12650	27.3%-40.9%
ბელგია	599	1.60%	683	1.80%	-	
საფრანგეთი	190-1309	0.6-3.8%	1127-8339	3.3%-24.1%	1128-8339	3.3%-24.15
ირლანდია	2.800-10000	7.5%-27%	X		-	
იტალია	1281	3.90%	X		4713	14.40%
მექსიკა	0		X		5365	37.00%
პოლონეთი	0		X		1889-2537	10.7%-14.3%
პორტუგალია	1233	5.10%	4991	20.70%	-	
სლოვაკეთი	M2707	11.90%	X		-	
ესპანეთი	1038	3.20%	X		-	
შვეიცარია	879	2.05	-		7262	16.90%
იაპონია	4602	13.20%	X		7247	20.85
კორეა	5315	19.60%	X		9586	35.40%
ყაზახეთი*	2759	32.70%			1000 - 10000	27 %-271%
<b>საქართველო</b>	<b>1333</b>	<b>41.50%</b>			<b>1212 - 6424</b>	<b>37%-200%</b>

წყარო: OECD, 2009; გამოცდების ეროვნული ცენტრი, 2011

თუ შევადარებთ ერთმანეთს მაჩვენებლებს მე-4 და მე-5 ცხრილებიდან, შეგვიძლია დავინახოთ ტენდენცია, რომ იმ ქვეყნებში, სადაც სტუდენტებისა და შინამეურნეობებისათვის ბიუჯეტის საკმაოდ დიდი ნაწილი გამოიყოფა, სწავლების საფასური უფრო მაღალია. იმ ქვეყნებში კი, სადაც დაფინანსების დიდი ნაწილი უნივერსიტეტებში მიდის, საფასური დაბალია, ან თითქმის არ არის. ეს ბუნებრივია, რადგან სწავლების მაღალი საფასურის პირობებში

<sup>7</sup> X – აღნიშნავს, რომ მოცემული პარამეტრი არ ფიქსირდება ქვეყანაში; - აღნიშნავს მონაცემების არარსებობას

სახელმწიფო იღებს ვალდებულებას პირდაპირ დაეხმაროს სტუდენტებს და მათ ოჯახებს. იმის მიხედვით, თუ როგორია უმაღლესი განათლების დაფინანსების მიმართ დამოკიდებულება ქვეყანაში, როგორია სტუდენტთა დახმარების სისტემა მოქმედებს ქვეყანაში და რამდენია სწავლების საფასური, შესაძლებელია დაფინანსების ოთხი მოდელის გამოყოფა:

	1-ლი მოდელი	მე-2 მოდელი	Mმე-3 მოდელი	მე-4 მოდელი
სწავლების გადასახადი	დაბალი	მაღალი	მაღალი	დაბალი
სტუდენტთა დახმარების სისტემა	ძლიერი	ძლიერი	სუსტი	სუსტი
ჩართულობა	მაღალი, 75%	მაღალი, 76%	დაბალი, საშუალო	საშუალო
დაფინანსება სხვა კერძო წყაროებიდან	დაბალი	მაღალი		
სოციალური სისტემა	სოციალურ თანასწორობაზე ორიენტირებული	ლიბერალური	ლიბერალური	კორპორატიული, შერეული
საგადასახადო სისტემა	პროგრესული	ლიბერალური	ლიბერალური	შერეული
ქვეყნები	ჩრდილოეთ ევროპის ქვეყნები	აშშ, ნიდერლანდები, გაერთიანებული სამეფო	ჩილე, იაპონია, კორეა	სხვა ევროპული ქვეყნები

წყარო: OECD, 2009 (ადაპტირებული)

ბოლო წლებში განსაკუთრებით თვალსაჩინო იყო გაერთიანებული სამეფოსა და ნიდერლანდების გადასვლა მეოთხედან მეორე მოდელზე. ამ ქვეყნებში წინა წლებთან შედარებით მნიშვნელოვნად გაიზარდა სწავლების საფასური უნივერსიტეტებში, მაგრამ პარალელურად ამოქმედდა სტუდენტთა დახმარების სისტემებიც. ასევე ამ ქვეყნებში საკმაოდ დიდი წილი უმაღლესი განათლების დაფინანსებისა მოდის სხვა კერძო წყაროებზე (ბიზნესი, კორპორაციები და ა.შ.).

საქართველო ამჟამად ყველაზე ახლოს არის დაფინანსების მესამე მოდელთან – სწავლის საფასური ძალიან მაღალია, თუმცა სტუდენტთა დახმარების მექანიზმები არ არის ძლიერი, რაც იწვევს სოციალურად დაუცველი ფენისთვის ხელმისაწვდომობის პრობლემებს. ამ მოდელის ქვეყნებში, საქართველოს მსგავსად, დამახასიათებელია დაფინანსების განაწილება მერიტოკრატიულ საფუძველზე.

საშუალოვადიან პერსპექტივაში საქართველოსთვის სასურველი ჰიპოთეტური მოდელი შესაძლოა მიუახლოვდეს მეორე მოდელს, რაც გულისხმობს სწავლების მაღალ გადასახადს და სტუდენტთა დახმარების ძლიერი სიტემით.

თუმცა ამ შემთხვევაშიც კი, ისევე როგორც ამ მოდელის სხვა ქვეყნებში, სწავლების საშუალო გადასახადი პერ კაპიტა მშპ-ს 20%-ს არ უნდა აღემატებოდეს საჯარო უნივერსიტეტებში.

მეორე აუცილებელი კომპონენტია სტუდენტთა დახმარების მექანიზმის გაძლიერება. რადგან ამჟამად ვაუჩერული დაფინანსების არსებული სისტემა უფრო უნივერსიტეტების არაპირდაპირი დაფინანსების გზას წარმოადგენს, ვიდრე სტუდენტთა დახმარების მექანიზმს. უნდა გაძლიერდეს სოციალური გრანტების პროგრამა ისე, რომ ყველა სოციალურად დაუცველ მოქალაქეს, რომელიც შეძლებს უნივერსიტეტებში მისაღები მოთხოვნის დაკმაყოფილებას, სახელმწიფომ დაუფაროს სწავლების საფასური.

## 2. საქართველოში არსებული მდგომარეობა

### ა. დაფინანსების მოცულობა და წყაროები

#### უმაღლესი განათლების დაფინანსების მოცულობა საქართველოში

90-იანი წლების პირველ ნახევარში ეკონომიკის უპრეცედენტო ვარდნის შემდეგ 2000-იანი წლების დასაწყისიდან ეკონომიკის სწრაფი ზრდა დაფიქსირდა. ეკონომიკის ზრდასთან ერთად გაიზარდა სახელმწიფო ბიუჯეტის ხარჯვის მაჩვენებელიც. მთლიანად სახელმწიფო დანახარჯების მხრივ საქართველოს მაჩვენებელი არ ჩამოუვარდება განვითარებული ქვეყნების საშუალო მაჩვენებელს. მიუხედავად ამისა, განათლებაზე გაწეული ხარჯების წილი, როგორც მთლიან შიდა პროდუქტში, ასევე სახელმწიფო ბიუჯეტში, სტაბილურად დაბალია წლების განმავლობაში სხვა ქვეყნებთან შედარებით. ამის საფუძველზე შეგვიძლია დავასკვნათ, რომ სხვა პრიორიტეტულ მიმართულებებთან შედარებით განათლების სახელმწიფო დაფინანსება ნაკლებად გაიზარდა. ამას ადასტურებს ქვემოთ მოყვანილი ცხრილი, რომელშიც მოცემულია სხვადასხვა პრიორიტეტული მიმართულებების დაფინანსების დინამიკა 2006 წლიდან.

ცხრილი: პრიორიტეტული სახელმწიფო მიმართულებების დაფინანსების დინამიკა

	2006	2007	2008	2009	2010	2011
დანახარჯები ზოგად საჯარო სერვისებზე	17,1	12,3	21,1	22,9	28,3	27,4
სოციალური უზრუნველყოფა	17,9	16,1	17,8	21,1	19,6	20,8
ეკონომიკა	13,9	11,1	8,9	12,9	12,4	12,3
შიდა უსაფთხოება და წესრიგი	12,5	14,2	15,3	13,6	12,1	12,0
თავდაცვა	20,3	31,0	24,0	13,7	10,1	9,9
განათლება	9,9	7,9	6,5	7,9	8,4	8,3
ჯანდაცვა	5,9	4,9	4,4	5,4	6,5	6,4
კულტურა, სპორტი, რელიგია	2,1	2,0	1,6	1,8	1,8	1,6
გარემოს დაცვა	0,6	0,6	0,3	0,4	0,3	0,3

წყარო: საქართველოს ფინანსთა სამინისტრო, 2008, 2009, 2010, 2011, 2012, 2013

რაც შეეხება საკუთრივ უმაღლეს განათლებას და კვლევას, ქვემოთ ცხრილში მოცემულია გასული წლების განმავლობაში ამ სფეროების დაფინანსების დინამიკა. როგორც ჩანს, ჯამურად დაფინანსების წილი ოდნავ გაიზარდა, მაგრამ უკანასკნელ წლებში ისევ შემცირდა. განსაკუთრებით მკვეთრად შემცირდა კვლევის დაფინანსება – 2005 წლის მაჩვენებელთან შედარებით 2011 წელს მშპ-ში მისი წილი ორჯერ შემცირდა.

ცხრილი: უმაღლესი განათლებისა და კვლევის სახელმწიფო დაფინანსების დინამიკა

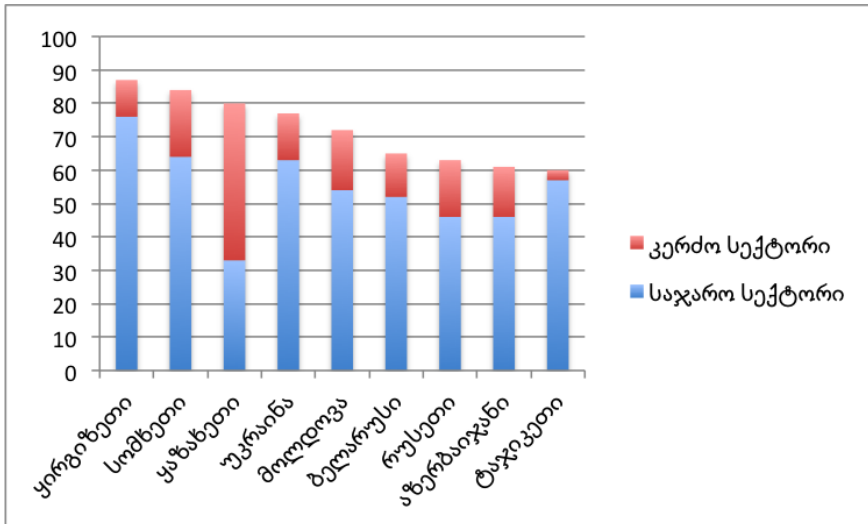
	2005	2006	2007	2008	2009	2010	2011
მშპ	11621000	13789900	16998600	19736700	17986000	20743400	24344000
უმაღლესი განათლების დაფინანსება	21702.7	33510	39690.1	47154.7	62967.6	61,731.9	60880.9
კვლევის დაფინანსება	20117.7	17361.2	22136.4	31495	27790.2	28,428.9	20,442.30
ჯამური	41820.4	50871.2	61826.5	78649.7	90757.8	90160.8	81323.2
უმაღლესი განათლების დაფინანსების % მშპ-ში	0.19%	0.24%	0.23%	0.24%	0.35%	0.30%	0.25%
კვლევის დაფინანსების % მშპ-ში	0.17%	0.13%	0.13%	0.16%	0.15%	0.14%	0.08%
ჯამური დაფინანსების წილი მშპ-ში	0.36%	0.37%	0.36%	0.40%	0.51%	0.44%	0.33%

წყარო: საქართველოს ფინანსთა სამინისტრო, 2008, 2009, 2010, 2011, 2012, 2013

### დაფინანსების წყაროები

საქართველოში შინამეურნეობების წილი მთლიანად უმაღლესი განათლების დაფინანსებაზე, როგორც მე-2 ცხრილიდან ჩანს, ამჟამად ძალიან მაღალია. საქართველოში, როგორც პოსტ-საბჭოთა ქვეყნების უმრავლესობაში ადგილი ჰქონდა უმაღლეს განათლებაზე დანახარჯების უპრეცედენტო პრივატიზაციას. კერძო დანახარჯების წილი მაღალია როგორც კერძო, ასევე სახელმწიფო უნივერსიტეტებში. როგორც ქვემოთ დიაგრამაზე ჩანს, პოსტ-საბჭოთა ქვეყნებში სტუდენტების აბსოლუტური უმრავლესობა როგორც სახელმწიფო, ასევე კერძო სასწავლებლებში გადასახადს იხდის. საქართველოში სწავლის სრულ საფასურს სულ 64% იხდის, აქედან 49% სახელმწიფო უმაღლეს სასწავლებლებიდან, ხოლო 15% კერძო უმაღლესი სასწავლებლიდან. თუმცა თუ გავითვალისწინებთ იმას, რომ საქართველოში კიდევ დაახლოებით 25% იხდის ნაწილობრივ სწავლის გადასახადს, მაშინ საქართველოს პოსტ-საბჭოთა ქვეყნებს შორისაც კი ერთ-ერთი ყველაზე მაღალი მაჩვენებელი აქვს სწავლის საფასურის გადამხდელი სტუდენტებისა.





წყარო: დსთ-ს სტატისტიკური მონაცემთა ბაზა

## ბ. უნივერსიტეტების და კვლევის დაფინანსების მექანიზმი საქართველოში

### დაფინანსების განაწილების მექანიზმი

2004 წელს უმაღლესი სასწავლებლების დაფინანსების სისტემა საქართველოში არსებითად შეიცვალა, რაც გულისხმობდა უპირველეს ყოვლისა უნივერსიტეტების პირდაპირი წესით დაფინანსების ჩანაცვლებას სტუდენტზე მიბმული დაფინანსებით. სისტემის შეცვლის მიზანი ცვლილებების განხორციელების დროს იყო უნივერსიტეტებში სტუდენტების მიღების, უმაღლეს სასწავლებლებზე სახელმწიფო თანხების განაწილებასა და განკარგვის პროცესებში არსებული კორუფციული პრაქტიკის აღმოფხვრა (მსოფლიო ბანკი, 2006).

სახელმწიფომ თანდათან მინიმუმამდე დაიყვანა უმაღლესი სასწავლებლების პირდაპირი დაფინანსება და თითქმის მთლიანად ჩაანაცვლა იგი სტუდენტების დაფინანსებით. მიუხედავად იმისა, რომ გარკვეული მსგავსებები შეინიშნება ევროპის ქვეყნებში არსებულ დაფინანსების სისტემასთან, სადაც უნივერსიტეტების დაფინანსების ფორმულის უმთავრეს კომპონენტს სასწავლებელში სტუდენტების რაოდენობა წარმოადგენს, დაფინანსების ეს მექანიზმი მაინც ძალიან განსხვავებულია. უპირველეს ყოვლისა, სახელმწიფოს მიერ თითო სტუდენტზე გაცემული თანხა მხოლოდ ე.წ. სწავლების საფასურს ფარავს. გარდა ამისა, სახელმწიფო გასცემს დაფინანსებას არა სტუდენტთა რაოდენობის, არამედ ერთიან ეროვნულ გამოცდებზე წარმატებულ სტუდენტთა რაოდენობის მიხედვით. დანარჩენმა სტუდენტებმა კი სწავლების საფასური თავად უნდა დაფარონ (იხილეთ დაწვრილებით შემდგომ ქვეთავში).

საქართველოში უმაღლესი განათლების დაფინანსების ტენდენციები ძალიან ჰგავს სხვა პოსტ-საბჭოთა და პოსტ-კომუნისტურ ქვეყნებში დაფიქსირებულ ტენდენციებს. როგორც სხვა ქვეყნებში, აქაც 90-იან წლებში შეიცვალა მანამდე მთლიანად სახელმწიფოს მიერ სუბსიდირებული უმაღლესი განათლება და დაიწყო დანახარჯების პრივატიზაცია. ეს მოხდა ორი ძირითადი გზით: კერძო უმაღლესი სასწავლებლების გახსნა და არსებულ საჯარო უმაღლეს სასწავლებლებში ე.წ. "ფასიანი" ადგილების დამატება. ეს ცვლილებები თავისუფალი საბაზრო

ეკონომიკის პირობებში უმაღლეს განათლებაზე გაზრდილი მოთხოვნის შედეგად განხორციელდა.

საქართველოში 2004-2005 წელს განხორციელებული რეფორმების შედეგად კი უმაღლესი განათლების დანახარჯების პრივატიზების პროცესი კიდევ უფრო გაღრმავდა და ამჟამად საქართველოს უმაღლესი განათლების სისტემა როგორც რეგიონში, ასევე მსოფლიოში სახელმწიფო დაფინანსებაზე ერთ-ერთ ყველაზე ნაკლებად დამოკიდებულ სისტემას წარმოადგენს.

სახელმწიფო დაფინანსების ასეთ სიმცირეს შესაძლოა მკვეთრად უარყოფითი შედეგები ჰქონდეს როგორც ხარისხის, ასევე ხელმისაწვდომობის თვალსაზრისით. დაფინანსების სიმწირე ხელს უშლის უნივერსიტეტებში ხარისხის გაუჯობესებას – არსებული მწირი რესურსები ძირითადად პერსონალის ანაზღაურებასა და მიმდინარე ხარჯებზე მიდის. რაც შეეხება ხელმისაწვდომობას, როგორც ზემოთ ანალიზში ჩანს, საქართველოში უმაღლესი განათლების დაფინანსების ტვირთი ძირითადად კერძო პირებს – სტუდენტებს და მათ ოჯახებს აწევთ. სტუდენტთა დაფინანსების ამჟამად არსებული სისტემის პირობებში კი, როგორც ანალიზი აჩვენებს, სახელმწიფო დიდი ალბათობით აფინანსებს ფინანსურად უკეთ უზრუნველყოფილ სტუდენტებს.

კიდევ ერთი სიახლე, რომელიც საქართველოს უმაღლესი განათლების დაფინანსების სისტემაში 2004-2005 წლის რეფორმების შედეგად განხორციელდა, იყო სისტემაში კერძო სასწავლებლების ჩართვა. სახელმწიფო სასწავლო გრანტს იღებენ ერთიან ეროვნულ გამოცდებზე წარმატებული ის სტუდენტებიც, რომლებიც კერძო სასწავლებლებში აბარებენ.

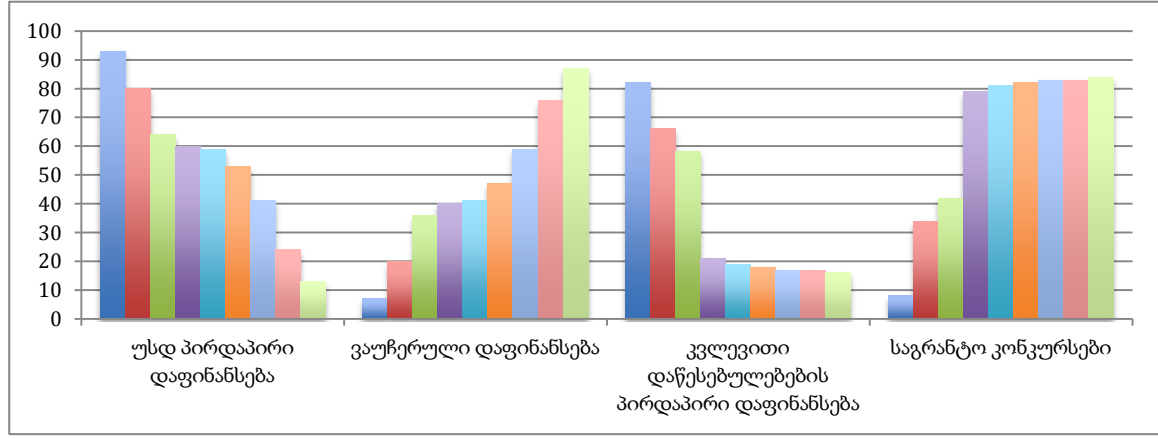
უმაღლესი განათლების დაფინანსების არსებულ სისტემას აქვს გარკვეული ძლიერი და უარყოფითი მხარეები. ძლიერ მხარედ შეიძლება ჩაითვალოს ის, რომ იმ დროს, როდესაც იგი ჩამოყალიბდა, მანამდე არსებული გაუმჭირვალე სისტემის ეფექტურ ალტერნატივას წარმოადგენდა. ის, რომ კერძო უმაღლეს სასწავლებლებსაც მიეცათ საჯარო დაფინანსების მიღების შესაძლებლობა, ასევე შეიძლება გარკვეულწილად პოზიტიურ ცვლილებად მივიჩნიოთ. რაც მთავარია, ცვლილების განხორციელების მთავარ მამოძრავებელ ძალას უმაღლეს სასწავლებლებს შორის კონკურენციის და შესაბამისად ხარისხის გაზრდის სურვილი წარმოადგენდა (მსოფლიო ბანკი, 2006).

თუმცა რეალობაში ასეთი ტიპის დაფინანსებას ბევრი უარყოფითი მხარე აქვს. პირველ რიგში უმაღლეს განათლებაზე სახელმწიფო ბიუჯეტიდან გამოყოფილი თანხების სიმწირე გარკვეულწილად დაფინანსების ამ ექსკლუზიური მოდელის არსებობით აიხსნება – რადგან სახელმწიფო გრანტი სწავლების გადასახადს ფარავს, დაფინანსების მოცულობის გაზრდა ასევე გამოიწვევს სწავლების გადასახადის გაზრდას. გარდა ამისა, ასეთი მექანიზმით დაფინანსება იწვევს უმაღლესი სასწავლებლების მხრიდან იმ მიწოდების მოცულობის გაზრდას იმ პროგრამებზე, რომელზეც მოთხოვნა არსებობს და პირიქით, ნაკლებად პრესტიჟული პროგრამების მიწოდების შემცირებას. ხშირ შემთხვევაში კი სწორე დეს ნაკლებად პრესტიჟული პროგრამები უფრო ძვირადღირებულია. 2011-2012 აკადემიურ წელს შემოღებული ცვლილების შედეგად (დეტალურად იხილეთ მომდევნო ქვეთავში) ამ პრობლემის ხარისხი გარკვეულწილად შემცირდა, თუმცა კვლავ მნიშვნელოვან საკითხად რჩება. მესამე პრობლემა, რომელსაც დაფინანსების არსებული მექანიზმი ქმნის, არის კერძო უმაღლესი სასწავლებლების შედარებით პრივილეგირებულ მდგომარეობაში ყოფნა. როგორც ქვემოთ მოცემულ ცხრილში ჩანს, კერძო უმაღლეს სასწავლებლებში სახელმწიფო გრანტის მქონე სტუდენტთა წილი სტუდენტთა მთლიან

რაოდენობაში დაახლოებით იგივეა, რაც საჯარო უმაღლეს სასწავლებლებში. შესაბამისად სტუდენტთა რაოდენობის პროპორციულად ისინი სახელმწიფოსგან დაახლოებით იგივე ოდენობის დაფინანსებას იღებენ. სახელმწიფო ბიუჯეტიდან საბაზო დაფინანსების შემცირების და ფაქტიურად გაუქმების პრობებში სახელმწიფო სასწავლო გრანტი წარმოადგენს სახელმწიფოსგან დაფინანსების მიღების ერთადერთ საშუალებას. ამასთან, რადგან კერძო უმაღლეს სასწავლებლებს, საჯარო სასწავლებლისგან განსხვავებით შეუძლიათ ნებისმიერი მოცულობით სწავლების საფასურის დაწესება, მათი საერთო შემოსავლები მნიშვნელოვნად აღემატება საჯარო დაწესებულებების შემოსავლებს.

მსგავსი ტენდენციები შეინიშნება კვლევის დაფინანსების სისტემაში. თუკი რეფორმამდე სახელმწიფო დაფინანსება სხვადასხვა სასწავლო და სამეცნიერო დაწესებულებებს კვლევითი საქმიანობისათვის პირდაპირ გადაეცემოდათ წარსული გამოცდილების საფუძველზე, რეფორმის შემდეგ სახელმწიფო დაფინანსება სამეცნიერო კვლევების ჩასატარებლად თითქმის ექსკლუზიურად საგრანტო კონკურსის საფუძველზე გაიცემა. ქვემოთ დიაგრამაზე მოცემულია წლების განმავლობაში უმაღლესი განათლებისა და კვლევის დაფინანსების მექანიზმების დინამიკა 2005 წლიდან 2013 წლამდე. ნათლად ჩანს, რომ დაწესებულებების პირდაპირი დაფინანსება სტაბილურად იკლებს და პარალელურად სტაბილურად იზრდება ინდივიდუალური დაფინანსება.

დიაგრამა: უმაღლესი განათლებისა და კვლევის დაფინანსების დინამიკა საქართველოში 2005 – 2013 წლებში



წყარო: საქართველოს ფინანსთა სამინისტრო 2007, 2008, 2009, 2010, 2011, 2012, 2013

უნივერსიტეტების მწირი დაფინანსების პრობებში საუნივერსიტეტო კვლევების წარმოების ერთადერთ გზად კვლევითი გრანტების მოპოვება წარმოადგენს. სახელმწიფოსგან კვლევაზე დაფინანსების მიღების ძირითადი საშუალებაც განათლებისა და მეცნიერების სამინისტროს საჯარო სამართლის იურიდიული პირის – ეროვნული სამეცნიერო ფონდის მიერ ჩატარებულ საგრანტო კონკურსში მონაწილეობის მიღებაა.

სამეცნიერო საგრანტო კონკურსებს ეროვნული სამეცნიერო ფონდი ცენტრალიზებულად ატარებს დამოუკიდებელი სამეცნიერო საბჭოს მეშვეობით და შესაბამისად მაქსიმალურად შესაძლებელია გამჭვირვალობის და სამართლიანობის უზრუნველყოფა. თუმცა სამეცნიერო კვლევების ექსკლუზიურად ცენტრალიზებული საგრანტო კონკურსების გზით დაფინანსების უარყოფით მხარეს წარმოადგენს ის, რომ უმაღლეს სასწავლებლებსა და კვლევით დაწესებულებებს კვლევისთვის დაფინანსების მოსაპოვებლად უწევთ საკუთარი კვლევითი ინტერესების ადაპტირება.

## სტუდენტთა დახმარების მექანიზმი საქართველოში

საქართველოში სტუდენტთა დაფინანსების უმთავრეს მექანიზმს წარმოადგენს ერთ სტუდენტზე გათვლილი დაფინანსება. დაფინანსების, ანუ სასწავლო გრანტის უდიდესი წილი გაიცემა მერიტოკრატიულ საფუძველზე, ერთიან ეროვნულ გამოცდებზე მიღებული ქულების შედეგად. მიღებული ქულების მიხედვით სტუდენტები იღებენ საჯარო უმაღლეს საგანმანათლებლო დაწესებულებებში დაწესებული სწავლების საფასურის მაქსიმუმის 100, 70, 50 ან 30 პროცენტს.

2005 წელს ერთიანი ეროვნული გამოცდების შემოღების უმთავრესი მიზანი მანამდე ქვეყანაში არსებული უნივერსიტეტში მიღებისა და დაფინანსების განაწილების კორუფციული პრაქტიკის აღმოფხვრა იყო. კორუფციული პრაქტიკა აღმოფხვრა, მაგრამ მეორე საკითხია, თუ რამდენად სოციალურად სამართლიანად ნაწილდება უმაღლეს განათლებაზე გამოყოფილი ისედაც მწირი დაფინანსება. მომდევნო სექციაში გაანალიზებულია გრანტის მიმღებთა სოციალურ-ეკონომიკური და დემოგრაფიული მახასიათებლები.

რაც შეეხება სოციალური საჭიროების საფუძველზე დაფინანსებას, ამაზე უმაღლესი განათლების შესახებ კანონის თანახმად სულ სასწავლო გრანტების 6-დან 10 %-მდე გამოიყოფა. ამ დაფინანსების მიღება შეუძლიათ ომში დაღუპულთა შვილებს, ოკუპირებულ ტერიტორიებზე მცხოვრებ სტუდენტებს, მაღალმთიან და ეკოლოგიური მიგრაციის ზონებში მცხოვრებებს და ა.შ. აღსანიშნავია, რომ თითოეულ ამ კატეგორიაზე გამოყოფილია სტუდენტთა განსაზღვრული რაოდენობა და დადგენილების თანახმად, თუკი თითოეულ კატეგორიაზე გამოყოფილ ადგილების რაოდენობაზე მეტი კონკურენტია, დაფინანსება კვლავ მერიტოკრატიულ საფუძველზე ხდება. 2012-2013 აკადემიური წლისთვის განსაზღვრულია 488 სტუდენტის სწავლის საფასურის ნაწილობრივი, ან სრული დაფინანსება და ამისათვის ბიუჯეტიდან გამოყოფილია 1 118 208 ლარი. აღსანიშნავია, რომ ამ 488 სტუდენტიდან მხოლოდ 20 არის ისეთი, რომელთა ოჯახიც რეგისტრირებულია სოციალურად დაუცველი ოჯახების ერთიან ბაზაში და მათი სარეიტინგო ქულა 70 000-ის ტოლი, ან ნაკლებია.

როგორც ქვემოთ მოცემულ ცხრილში ჩანს, სტუდენტთა მხოლოდ ძალიან მცირე რაოდენობას მიუწვდება ხელი სასწავლო გრანტებზე ზოგადად, სოციალური საჭიროების საფუძველზე დაფინანსებული სტუდენტების რაოდენობა კი განსაკუთრებით მცირეა.

ცხრილი: სტუდენტთა განაწილება სასწავლებლების ტიპისა და დაფინანსების ოდენობის მიხედვით 2011 აკადემიურ წელს

	საჯარო უმაღლესები		კერძო უმაღლესები		სულ	
	რაოდენობა	%	რაოდენობა	%	რაოდენობა	%
სტუდენტები, რომლებიც იხდიან სრულ საფასურს	37,490	62	11,285	70	46,796	62
მერიტოკრატიული გრანტები						
30%	8,116	13	1,631	10	9,747	13
50%	4,744	8	992	6	5,736	8
70%	3,123	5	721	4	3,844	5
100%	5,738	9	1,448	9	7,186	9
სულ მერიტოკრატიული გრანტები	21,721	35	4,792	29	26,513	34
აქედან სოციალურ საჭიროებაზე დაფუძნებული						
30%	204		38		242	
50%	242		12		254	
70%	426		29		455	
100%	1556	3	164	1	1720	2
სულ სტუდენტების რაოდენობა	60,468	100	16,191	100.0	75,363	100

წყარო: ხარისხის განვითარების ეროვნული ცენტრის მონაცემები, 2010

2011-2012 აკადემიურ წლამდე გრანტის მინიჭება ხდებოდა მხოლოდ ერთიან ეროვნულ გამოცდაზე მიღებული ქულის მიხედვით (გარდა სოციალური გრანტისა). ახლა კი დაფინანსების მექანიზმს ერთი ახალი პარამეტრიც შეემატა დისციპლინის სახით. იმ აბიტურიენტებს, რომლებიც აბარებენ სამართლის, ჯანდაცვის, ბიზნესის (გარდა ტურიზმისა), მასობრივი კომუნიკაციის/ჟურნალისტიკის, საერთაშორისო ურთიერთობებისა და საჯარო მმართველობის მიმართულებებზე, შეუძლიათ მიიღონ მხოლოდ 100%-იანი გრანტი. თუ მათ მიერ ერთიან ეროვნულ გამოცდაზე მიღებული ქულა 100%-იანი გრანტის მოსაპოვებლად საკმარისი არ არის, მაშინ ისინი დაფინანსებას საერთოდ ვერ მიიღებენ. დაფინანსების მექანიზმის ასეთი ცვლილება გამოწვეული იყო იმით, რომ ჩამოთვლილ დისციპლინებზე ჩაბარების მსურველთა რაოდენობა ძალიან მაღალი იყო და ამ დისციპლინებზევე ხვდებოდა სასწავლო გრანტის მიმღებთა უმრავლესობა, როგორც ქვემოთ მოცემულ ცხრილში ჩანს. იმ მიმართულებებზე კი, რომლებიც სახელმწიფომ პრიორიტეტად გამოაცხადა, აბიტურიენტთა მცირე რაოდენობა აბარებს და გრანტებსაც ცოტა იღებს (სოფლის მეურნეობა, საინჟინრო სამშენებლო)

ცხრილი: სტუდენტთა განაწილება აკადემიური დისციპლინების მიხედვით

მიმართულება	გრანტის მიმღები		სულ სტუდენტები	
	რაოდენობა	%	რაოდენობა	%
განათლება	104	0.4	1686	2.5
მომსახურების სფერო	307	1.2	1098	1.6
სოფლის მეურნეობა	378	1.5	3410	5.0
საინჟინრო, სამშენებლო, საწარმოო	1454	5.8	7908	11.6
მეცნიერება	2587	10.4	6764	9.9
მედიცინა და ჯანდაცვა	2730	10.9	10809	15.9
ხელოვნება და ჰუმანიტარული მეცნიერებები	2819	11.3	10113	14.8
სოციალური მეცნიერებები, ბიზნესი და სამართალი	14571	58.4	26321	38.6
	4376	14.9	7254	9.6
სულ	24950	100	68109	100.0
სულ	29326	--	75363	--

წყარო: ხარისხის განვითარების ეროვნული ცენტრის მონაცემები, 2010

### ვინ სწავლობს და ვინ იღებს დაფინანსებას

როგორც ზემოთ აღინიშნა, უმაღლეს საგანმანათლებლო დაწესებულებებში სტუდენტთა მიღება, ისევე, როგორც სტუდენტებზე დაფინანსების განაწილება, ძირითადად მერიტოკრატიულ საფუძველზე ხდება. სამწუხაროდ, ერთიანი ეროვნული გამოცდების ბაზაში არ მოიპოვება ინფორმაცია სტუდენტთა და მათი ოჯახების სოციალურ ეკონომიკური მდგომარეობის შესახებ. შესაბამისად შეუძლებელია ამ პარამეტრების მიხედვით დაფინანსების განაწილების ანალიზი. თუმცა შეგვიძლია ვნახოთ, თუ როგორ ნაწილდება დაფინანსება სტუდენტთა წარმოშობის ადგილის მიხედვით. როგორც ეროვნული გამოცდების შედეგების ანალიზი გვიჩვენებს, ყველაზე მაღალ ქულებს გამოცდებში იღებენ თბილისში მაცხოვრებელი აბიტურიენტები, მათ მოსდევს სხვა დიდი ქალაქების მაცხოვრებლები და ბოლოს სოფლებისა და პატარა ქალაქების მაცხოვრებლები. შესაბამისად ნაწილდება დაფინანსებაც. როგორც ქვემოთ მოცემული ცხრილიდან ჩანს, სოფლად და პატარა ქალაქებში მცხოვრები სტუდენტების 73% იხდის სწავლების სრულ საფასურს, მაშინ, როდესაც თბილისელ სტუდენტებში ეს მაჩვენებელი 60%-ია.

ცხრილი: სტუდენტთა განაწილება საცხოვრებელი ადგილის მიხედვით

სტუდენტის საცხოვრებელი ადგილი	თბილისი	სხვა დიდი ქალაქები	პატარა ქალაქები და სოფლები	სულ ქვეყანაში
გრანტის მიმღებები	40%	32%	27%	33%
მათ შორის 100%იანი გრანტი	(6%)	(4%)	(4%)	(5%)
70%იანი გრანტი	(7%)	(5%)	(4%)	(6%)
50% იანი გრანტი	(10%)	(9%)	(6%)	(8%)
30% იანი გრანტი	(17%)	(14%)	(13%)	(14%)
სწავლების სრული საფასურის გადამხდელი სტუდენტები	60%	67%	73%	67%

წყარო: ხარისხის განვითარების ეროვნული ცენტრის მონაცემები, 2010

ასევე შესაძლებელია გავანალიზოთ, თუ რა სოციალური და ეკონომიკური ფენების წარმომადგენლები არიან ჩართულნი უმაღლეს განათლებაში. ზოგადად საქართველოში შეინიშნება უმაღლეს განათლებაში ჩართულობის ცვალებადი ტენდენციები. საბჭოთა კავშირის დაშლის შემდეგ თითქმის ყველა პოსტ-საბჭოთა ქვეყანაში დაფიქსირდა უმაღლეს განათლებაში ჩართულობის მკვეთრი ზრდა. ეს გამოწვეული იყო ბევრი ახალი სასწავლებლის დაარსებით, არსებულ სასწავლებლებში ახალი და უფრო დივერსიფიცირებული პროგრამების შემქნით მზარდი მოთხოვნილების დასაკმაყოფილებლად. საქართველოში ეს მზარდი ტენდენცია შეჩერდა და დაღმასვლაც დაიწყო მას შემდეგ, რაც ბევრი ახალი სასწავლებელი, რომლის ხარისხი ეჭვქვეშ დადგა, დაიხურა და სტუდენტების მიღებისა და დაფინანსების ახალი სისტემა შეიქმნა. ამჟამად საქართველოში შესაბამისი ასაკობრივი ჯგუფის დაახლოებით მხოლოდ 25% არის ჩართული უმაღლეს განათლებაში. შინამეურნეობების მონაცემების ანალიზი გვიჩვენებს, რომ ჩართულობის მაჩვენებლის მიხედვით ძალიან განსხვავდებიან ერთმანეთისგან მოსახლეობის სხვადასხვა ჯგუფები. ჩართულობის ინდიკატორი მჭიდროდაა დაკავშირებული ოჯახის ეკონომიკურ პირობებთან, რეგიონთან, საცხოვრებელ ადგილთან და ეთნიკურ მიკუთვნებულობასთან.

ცხრილი: უმაღლეს განათლებაში ჩართული ახალგაზრდების განაწილება სხვადასხვა სოციალური ჯგუფების მიხედვით

ქვეჯგუფი	შესაბამისი ასაკობრივი ჯგუფის ჩართულობა
ყველაზე ღარიბი	9.3
მე-2 კვინტილი	14.2
მე-3 კვინტილი	20.3
მე-4 კვინტილი	28.1
ყველაზე მდიდარი	37.7
ქალაქი	33.2
სოფელი	9.3
კახეთი	12.3
თბილისი	41.9
შიდა ქართლი	11.9
ქვემო ქართლი	13.8
სამცხე-ჯავახეთი	9.9
აჭარა	10.4
გურია	7.2
სამეგრელო	14.7
იმერეთი	17.2
მცხეთა-მთიანეთი	15.1
ქართულენოვანი	23.6
აზერბაიჯანულენოვანი	2.8
სომხურენოვანი	16.5
სხვა ეთნიკური ჯგუფები	17.5
სულ	21.7

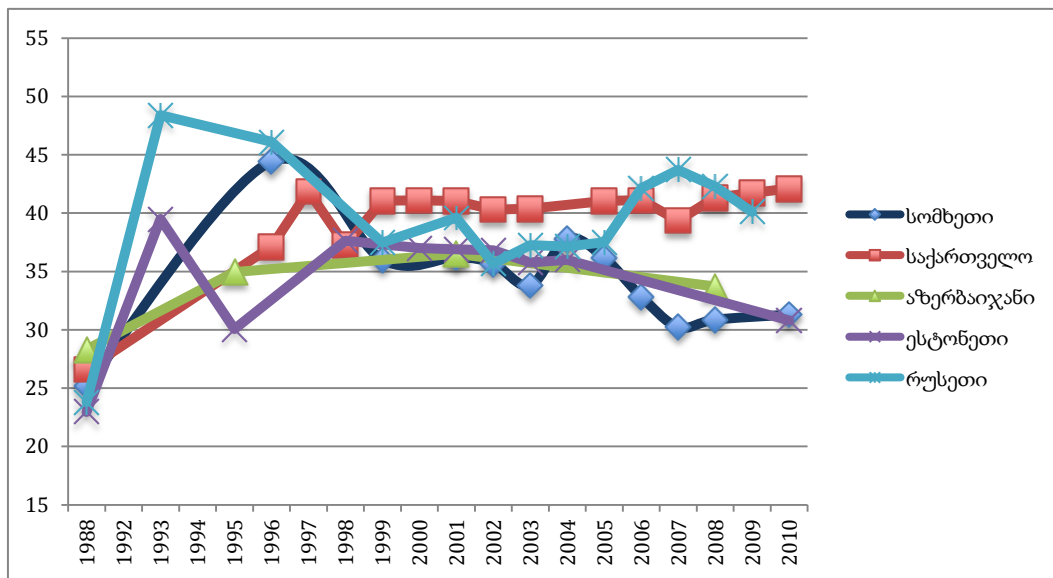
წყარო: სალმი და ანდლულაძე, 2012

განსაკუთრებით საინტერესოა ეს მონაცემები იმ ფაქტის გათვალისწინებით, რომ საქართველოში უთანასწორობის ინდექსი რეგიონის მასშტაბით ერთ-ერთი ყველაზე მაღალია. საბჭოთა კავშირის დაშლის შემდეგ ეკონომიკური უთანასწორობა ყველა ქვეყანაში გაიზარდა, თუმცა როგორც ქვემოთ მოცემულ დიაგრამაზე ჩანს, გარდამავალი პერიოდის გვიანდელ ეტაპზე



ეს მაჩვენებელი ისევ დაეცა. საქართველო რუსეთთან ერთად ერთ-ერთ იშვიათ გამონაკლისს წარმოადგენს, სადაც უთანასწორობის კოეფიციენტი მზარდია.

დიაგრამა: ეკონომიკური უთანასწორობის მაჩვენებლის (ჯინი კოეფიციენტი) დინამიკა საქართველოსა და რეგიონის სხვა ქვეყნებში



წყარო: მსოფლიო ბანკი, 2013

### 3. რეკომენდაციები

როგორც წინა სექციაში მოცემული ანალიზი გვიჩვენებს, საქართველოში უმაღლესი განათლების და კვლევის დაფინანსების პრინციპები და პრაქტიკა არ შეესაბამება არც უმაღლესი განათლების დეკლარირებულ ეროვნულ მიზნებს და არც ქვეყნის განვითარების გრძელვადიან სტრატეგიას. კერძოდ,

- მიუხედავად უმაღლესი განათლებისა და კვლევის ეროვნულ პრიორიტეტად გამოცხადებისა, ამ სფეროებზე გამოყოფილი დაფინანსება არ არის საკმარისი იმისათვის, რომ უზრუნველყოს მათი გრძელვადიანი ხარისხიანი განვითარება და რეგიონში და მსოფლიო დონეზე კონკურენტუნარიანი პროდუქტი შექმნას
- უმაღლესი განათლებისა და კვლევის სახელმწიფო დაფინანსების არსებული მექანიზმი არასტაბილურ გარემოს ქმნის უმაღლესი საგანმანათლებლო დაწესებულებებისთვის
- უმაღლესი განათლების დაფინანსების არსებული მექანიზმი არასახარბიელო მდგომარეობაში აყენებს საჯარო უმაღლეს სასწავლებლებს კერძო სასწავლებლებთან შედარებით
- ამჟამად უმაღლესი განათლებისა და კვლევის დაფინანსების როგორც წყაროები, ისე ფორმები არ არის სათანადოდ დივერსიფიცირებული იმისათვის, რომ უზრუნველყოს ხარისხი და ხელმისაწვდომობა
- მიუხედავად იმისა, რომ უმაღლესი განათლების თანაბარი ხელმისაწვდომობა ეროვნულ მიზანს წარმოადგენს, ანალიზი ცხადყოფს, ძალიან დიდი განსხვავებებია ჩართულობის დონის მხრივ სხვადასხვა სოციალურ თუ ეკონომიკურ ჯგუფებს შორის. უფრო მეტიც, შესაბამისი მონაცემების არარსებობის მიუხედავად შეგვიძლია ვივარაუდოთ, რომ ისედაც მწირი სახელმწიფო დაფინანსების უმეტეს ნაწილს იღებენ სტუდენტები, რომლებიც შედარებით შეძლებული ოჯახებიდან მოდიან; ხოლო ეკონომიკურად და სოციალურად ნაკლებად პრივილეგირებულ სტუდენტებს და მათ ოჯახებს თვითონ უწევთ საკუთარი განათლების დაფინანსება

ამრიგად, უმაღლესი განათლებისა და კვლევის დაფინანსების არსებული მოდელი შესაძლებელია აფერხებდეს როგორც ხარისხის განვითარებას, ასევე ხელს უშლიდეს თანაბარ ხელმისაწვდომობას.

ქვემოთ მოცემული რეკომენდაციები ეფუძნება როგორც უმაღლესი განათლებისა და კვლევის განვითარების საქართველოსთვის სასურველ მოდელს, ასევე ამჟამად არსებულ მდგომარეობას. როგორც პირველ ნაწილშია აღნიშნული, ბევრი რაოდენობრივი პარამეტრი შესაძლოა პირობითი იყოს. რაოდენობრივი პარამეტრები წარმოადგენენ ინსტრუმენტს უმაღლესი განათლებისა და კვლევის დაფინანსების მოდელში პოტენციური ცვლილებების მიმართულების დასადგენად.

## **უმაღლესი განათლებისა და კვლევის დაფინანსების მოდელები**

გამომდინარე იქიდან, რომ საქართველოს უმაღლესი განათლებისა და კვლევის დაფინანსებისა და ფინანსური მართვის სისტემა არსობრივად ძირეულად განსხვავდება ჩვენთვის სამაგალითო ევროპული ქვეყნების მოდელებისაგან, გრძელვადიან პერსპექტივაში სასურველ ჰიპოთეტურ მოდელთან მისაახლოებლად საჭირო იქნება რადიკალური ცვლილებების გატარება.

ქვემოთ წარმოვადგენთ უმაღლესი განათლებისა და კვლევის დაფინანსების რეფორმირების ორ მოდელს. პირველი მოდელი ითვალისწინებს მოკლე და საშუალოვადიან პერსპექტივაში დაფინანსების არსებული მოდელის დახვეწას ზემოთაღწერილი პრობლემების აღმოსაფხვრელად. წარმოდგენილი რაოდენობრივი პარამეტრები შემუშავებულია საქართველოს მთავრობის საშუალოვადიანი ეკონომიკური ზრდის პროგნოზის შესაბამისად.

მეორე, გრძელვადიანი მოდელი არის საქართველოს უმაღლესი განათლებისა და კვლევის დაფინანსების იდეალური ჰიპოთეტური მოდელი, რომლის განხორციელებაც კომპლექსურ ცვლილებებს მოითხოვს მთლიანად განათლების სექტორში.

### **დაფინანსების პირველი (მოკლე და საშუალოვადიანი) მოდელი**

ეს მოდელი დაფინანსების არსებული მექანიზმის ძირეულად შეცვლას არ ითვალისწინებს და შესაბამისად ვფიქრობთ, მისი განხორციელება მოკლე და საშუალოვადიან პერსპექტივაში რეალისტურია. თუმცა ამასთან ერთად იგი ითვალისწინებს არსებული მექანიზმის პირობებში განათლებისა და კვლევის სფეროში დეკლარირებული ეროვნული მიზნების მიღწევისათვის აუცილებელ ცვლილებებს. კერძოდ იგი მიზნად ისახავს

- უნივერსიტეტებისთვის კონკურენტული, მაგრამ ამავე დროს ფინანსურად სტაბილური გარემოს შექმნას
- საჯარო უნივერსიტეტების კონკურენტუნარიანობის გაზრდას
- უმაღლესი განათლების ხელმისაწვდომობის გაზრდას
- საუნივერსიტეტო კვლევის განვითარებას

მოკლედ რომ შევაჯამოთ, ამ მიზნების მისაღწევად უნდა განხორციელდეს შემდეგი ცვლილებები:

- დაფინანსების მთლიანი მოცულობის გაზრდა
- საჯარო უმაღლესი სასწავლებლებისათვის პირდაპირი დაფინანსების მექანიზმის გაძლიერება/ამოქმედება
- ბლოკ-გრანტების სისტემის ამოქმედება კვლევის დასაფინანსებლად
- სოციალური გრანტების მოცულობის გაზრდა
- გრძელვადიანი სტუდენტური სესხების სისტემის შემოღება

## დაფინანსების მოცულობა

როგორც წინა სექციებში აღინიშნა, მსოფლიოს განვითარებულ ქვეყნებთან შედარებით საქართველოში უმაღლესი განათლებისა და კვლევის დაფინანსებაზე გამოყოფილი თანხების წილი მთლიან შიდა პროდუქტში და მთლიან სახელმწიფო ბიუჯეტში გაცილებით ნაკლებია. ეს შეეხება როგორც დასავლეთ ევროპის ქვეყნებს, ასევე ყოფილი კომუნისტური ბლოკის ქვეყნებს და სხვა განვითარებულ ქვეყნებსაც. ვფიქრობთ, რომ სფეროს როგორც ხარისხის გაუმჯობესებისათვის, ასევე ხელმისაწვდომობის გაზრდისათვის აუცილებელია სახელმწიფომ მეტი რესურსი ჩადოს მასში.

ქვემოთ ცხრილში მოცემულია როგორ შეიძლება გაიზარდოს უმაღლეს განათლებასა და კვლევაზე სახელმწიფო დაფინანსების წვლილი მომდევნო სამი წლის განმავლობაში მშპ-ს მოსალოდნელი მაჩვენებლებთან შედარებით. როგორც პირველ სექციაში აღინიშნა, მოკლე და საშუალოვადიან პერსპექტივაში შეგვიძლია პირობით ოპტიმალურ მაჩვენებლად მშპ-ს 1.2 % ავიღოთ.

## საჯარო უმაღლესი სასწავლებლების პირდაპირი დაფინანსების მექანიზმი

ამ მექანიზმის ამოქმედება მიზნად ისახავს კერძო უნივერსიტეტებთან შედარებით საჯარო უმაღლესი სასწავლებლების ამჟამად არსებული არასახარბიელო მდგომარეობის გარკვეულწილად კომპენსირებას. საჯარო უმაღლეს სასწავლებლებს სახელმწიფო ბიუჯეტიდან სასწავლო გრანტებთან ერთად უნდა გადაეცეთ ბლოკ-გრანტები, რომელთა ოდენობაც გათვლილი იქნება ფორმულის საფუძველზე. ფორმულის შემადგენლობაში შესაძლებელია შევიდეს შემდეგი კომპონენტები ევროპული ქვეყნების გამოცდილების თანახმად:

1. რესურსები
  - ა. სხვადასხვა პროგრამებში არსებული ადგილების რაოდენობა (ისევე შეწონილი დისციპლინების მიხედვით)
  - ბ. პერსონალის რაოდენობა
2. შედეგები
  - ა. აკადემიური პერსონალის კვალიფიკაცია
  - ბ. აკადემიური პროგრამების და სწავლების ხარისხი

ამ პირდაპირი დაფინანსების განკარგვა საჯარო უნივერსიტეტებს შეეძლებათ საკუთარი შეხედულებისამებრ, როგორც ეს ხდება ევროპის ქვეყნებში ბლოკ-გრანტების გაცემის დროს.

## დაფინანსების არსებული მექანიზმების შეფასება და ანალიზი

მოკლევადიან პერსპექტივაში აუცილებელია არსებული დაფინანსების და ფინანსური მართვის მექანიზმის ცალკეული კომპონენტების შეფასება. რადგანაც საშუალოვადიანი მოდელი ითვალისწინებს როგორც არსებული ვაუჩერული დაფინანსების შენარჩუნებას, ასევე დამატებით

ბლოკ-გრანტების სისტემის ამოქმედებას საჯარო უნივერსიტეტებისათვის, საჭიროა ორი სხვადასხვა ფორმულის შემუშავება:

- სწავლების გადასახადი/ვაუჩერული დაფინანსების მოცულობა. ამჟამად არ არსებობს საჯარო უმაღლესი სასწავლებლებისათვის სწავლების გადასახადის გამოთვლის დადგენილი წესი. შესაბამისად აუცილებელია უახლოეს მომავალში შემუშავდეს იმ კომპონენტების ჩამონათვალი, რომელზე დაყრდნობითაც დადგინდება ვაუჩერული დაფინანსების მოცულობა როგორც ბაკალავრიატის, ასევე მაგისტრატურის სტუდენტებისათვის სხვადასხვა მიმართულებებით.
- ბლოკ-გრანტებით დაფინანსების ფორმულა. ზემოთ მოცემულია პირობითი ჩამონათვალი იმ კომპონენტებისა, რომელსაც შეიძლება შეიცავდეს ფორმულა. ასევე დანართში მოცემულია უფრო დეტალური ჩამონათვალი, თუ რომელ ევროპულ ქვეყანაში როგორ გამოითვლება ფორმულა. აუცილებელია ზუსტად დადგინდეს, თუ რა პარამეტრების საფუძველზე განისაზღვრება უნივერსიტეტების პირდაპირი დაფინანსების მოცულობა და ფორმულას რა წონა ექნება თითოეულ ამ პარამეტრს.

გარდა ამისა, აუცილებელია, შეფასდეს ამჟამად არსებული პრიორიტეტული მიმართულებების დაფინანსების მექანიზმი. იგი უნდა შეფასდეს ორი ძირითადი კუთხით: 1. რამდენად ახერხებს აბიტურიენტების მოზიდვას; 2. როგორია კავშირი შრომის ბაზართან როგორც საშუალო, ასევე გრძელვადიან პერსპექტივაში. შეფასების შედეგების მიხედვით შესაძლოა შეიცვალოს პრიორიტეტული მიმართულებების დაფინანსების არსებული ფორმა.

## ბლოკ-გრანტების სისტემა კვლევებისათვის

ევროპულ ქვეყნებში უნივერსიტეტებს კვლევების დასაფინანსებლად ორი სხვადასხვა გზით შეუძლიათ მიიღონ სახელმწიფოსგან დაფინანსება: პირდაპირი ბლოკ-გრანტების სახით, რომელსაც უნივერსიტეტი საკუთარი შეხედულებისამებრ განკარგავს და სპეციფიკური კვლევითი პროექტებისათვის კონკურსის საფუძველზე. რადგან საქართველოში მხოლოდ ეს უკანასკნელი მოქმედებს, უნივერსიტეტებს ძალიან შეზღუდული რესურსები რჩებათ დამოუკიდებელი კვლევის განსახორციელებლად. შესაბამისად მოკლე და საშუალოვადიან პერსპექტივაში აუცილებლად მიგვაჩნია ცალკე კვლევითი ბლოკ-გრანტების მექანიზმის ამოქმედება. კვლევითი ბლოკ-გრანტის მიღება უნდა შეეძლოს როგორც საჯარო, ასევე კერძო უნივერსიტეტებს.

კვლევითი ბლოკ-გრანტის მოცულობა უნივერსიტეტებისათვის, ევროპული ქვეყნების გამოცდილების საფუძველზე, უნდა დაეფუძნოს შემდეგ პარამეტრებს:

1. რესურსები:
  - ა. დოქტორანტების რაოდენობა
  - ბ. კვლევითი პროექტების რაოდენობა (შეწონილი კვლევის პროფილის მიხედვით)
  - ც. კვლევით პროექტებზე მომუშავე აკადემიური პერსონალის რაოდენობა

## 2. შედეგების ინდიკატორები

- ა. აკადემიური პუბლიკაციების რაოდენობა
- ბ. დაცული სადოქტორო დისერტაციების რაოდენობა
- გ. სხვა წყაროებიდან მიღებული დაფინანსების რაოდენობა (სახელმწიფო საგრანტო კონკურსები და კერძო წყაროები)
- დ. საერთაშორისო სამეცნიერო კვლევით პროექტებში მონაწილეობა

აქაც უნდა შემუშავდეს კვლევების ბლოკ-გრანტების სახით დაფინანსების ფორმულა, რომელშიც შესაძლოა შედიოდეს ზემოთ ჩამოთვლილი კომპონენტები (ან მათგან რამდენიმე), რომელთაც მიენიჭებათ შესაბამისი წონა ფორმულას.

საუნივერსიტეტო კვლევების ბლოკ-გრანტების სახით დაფინანსება გაზრდის როგორც კვლევების ჩატარებაში უნივერსიტეტების დამოუკიდებლობის ხარისხს, ასევე ხელს შეუწყობს სხვადასხვა უნივერსიტეტებს შორის ჯანსაღ კონკურენციას და შესაბამისად პროგრესს კვლევის სფეროში.

## სტუდენტთა დახმარების მექანიზმები

როგორც წინა თავშია აღწერილი, უმაღლესი განათლებისა და კვლევის დაფინანსების ძირითად წყაროს ამჟამად საქართველოში წარმოადგენს სახელმწიფო და შინამეურნეობები. ამასთან, შინამეურნეობების წილი კონკრეტულად უმაღლესი განათლების დაფინანსებაში აღემატება როგორც სახელმწიფო წილს, ასევე იგივე მაჩვენებელს მსოფლიოს განვითარებულ ქვეყნებსა და ჩვენი რეგიონის სხვა ქვეყნებში. ქვეყანაში არსებული ეკონომიკური უთანასწორობის დონის გათვალისწინებით დაბალშემოსავლიან ოჯახებს განსაკუთრებით მძიმე ტვირთად აწევთ უმაღლესი განათლების დაფინანსების ვალდებულება. შესაბამისად საშუალოვადიან პერსპექტივაში აუცილებელის სტუდენტთა დახმარების მექანიზმის გაძლიერება და უმაღლესი განათლების მთლიან დანახარჯებში შინამეურნეობების წილის შემცირება.

ქვემოთ მოყვანილ ცხრილში, ჰიპოთეტური მოდელის პირობითი პარამეტრებიდან გამომდინარე მოცემულია მომავალი სამი წლის განმავლობაში როგორ შეიძლება გადანაწილდეს უმაღლესი განათლების დაფინანსება შინამეურნეობებსა და უნივერსიტეტებზე უფრო სამართლიანად. ამ მოდელის მიხედვით, შინამეურნეობების მიერ უმაღლესი განათლების დაფინანსებისათვის გაღებული თანხის წილი თანდათანობით იკლებს წლების განმავლობაში, თუმცა ნომინალურად იგი არ იცვლება.

ამასთანავე, აუცილებელია გაიზარდოს სოციალური გრანტების რაოდენობა. თუკი მომავალში უკვე გაზრდილი სასწავლო გრანტების მთლიანი მოცულობის 20% დაიხარჯება სოციალურ გრანტებზე, სოციალური გრანტების მიმღებთა რაოდენობა ამჟამინდელთან შედარებით დაახლოებით 7-ჯერ გაიზრდება.

ასევე მნიშვნელოვანია, რომ სოციალური გრანტების უდიდესი ნაწილი გაიცეს დაბალშემოსავლიან/სიღარიბის ღვარს მიღმა მყოფ ოჯახებზე და შედარებით ნაკლები გაიცეს სხვა სოციალურ კატეგორიებზე.

გაზრდილი სახელმწიფო დაფინანსების ნაწილი უნდა მიიმართოს სტუდენტური გრძელვადიანი დაბალპროცენტიანი სესხების მექანიზმის ამოქმედებისკენ. ეს მექანიზმი ევროპის და მსოფლიოს ბევრ სხვა განვითარებულ ქვეყანაში გამართულად მუშაობს და სასურველია საქართველოშიც ამუშავდეს.

ცხრილი: საშუალოვადიან პერსპექტივაში უმაღლეს განათლებასა და კვლევაზე დაფინანსების სავარაუდო განაწილება 1-ლი მოდელის პირობებში

	2012	2013	2014	2015	2016	2017
მშპ პერ კაპიტა	3,519.60	3,864.30	4,199.50	4,541.80	4,911.90	5,312.20
ნომინალური მშპ	26,138,900	28,677,000	31,164,700	33,704,700	36,451,600	39,422,400
უმაღლეს განათლებასა და კვლევაზე დახარჯული თანხა	116126.2	116832	325000	365000	400000	450000
% მშპ-ში	0.44	0.40	1.043	1.083	1.097	1.141
სწავლების საშუალო გადასახადი	2000	2000	2000	2000	2000	2000
% პერ კაპიტა მშპ-ში	56.33	51.34	47.62	44.04	40.72	37.65
სასწავლო გრანტზე გამოყოფილი თანხების ოდენობა	67543.2	70600	150000	150000	150000	150000
მათ შორის სოციალური გრანტი	4700	4900	45000.00	45000.00	45000.00	45000.00
სოციალური გრანტის წილი სასწავლო გრანტებში	7.00	7.00	30.00	30.00	30.00	30.00
სოციალური გრანტის მიმღებ სტუდენტთა რაოდენობა	2300	2400	22000	22000	22000	22000
უნივერსიტეტების პირდაპირი დაფინანსება	20789.9	10500	50000	70000	80000	80000
კვლევის დაფინანსება	27793.1	35732	70000	85000	100000	120000
მათ შორის ბლოკ-გრანტები	0	0	30000	35000	45000	60000
კვლევის დაფინანსების წილი უმაღლესი განათლებისა და კვლევის დანახარჯებში	23.93	30.58	21.54	23.29	25.00	26.67
კვლევის დაფინანსების წილი მშპ-ში	0.11	0.12	0.22	0.25	0.27	0.30
სტუდენტური სესხები	0	0	65000	70000	80000	90000
შინამეურნეობების მიერ დახარჯული თანხები	130000		130000	130000	130000	130000
შინამეურნეობების მიერ დახარჯული თანხის წილი მთლიან დანახარჯებში	59.54		39.39	37.14	36.11	36.11

## დაფინანსების მეორე (გრძელვადიანი) მოდელი

ამ მოდელის თანახმად უნდა განხორციელდეს შემდეგი რადიკალური ცვლილებები

- უნივერსიტეტების დაფინანსების სისტემა მთლიანად ბლოკ-გრანტებით დაფინანსებაზე უნდა გადავიდეს. ანუ სახელმწიფომ პირდაპირ უნდა გადასცეს საჯარო უნივერსიტეტებს მთლიანი დაფინანსება
- ბლოკ-გრანტები უნდა გაიცეს ძირითადი ხარჯების დასაფარავად, როგორც არის სწავლების ხარჯები (აკადემიური პერსონალის ხელფასი) და მიმდინარე ხარჯები.
- უნდა გაიცეს ბლოკ-გრანტები უნდა გაიცეს უნივერსიტეტების მიერ კვლევითი პროექტების განსახორციელებლად. ასეთი ტიპის ბლოკ-გრანტების მიღება შეეძლებათ კერძო უმაღლეს სასწავლებლებსაც
- ბლოკ-გრანტები, ევროპული ქვეყნების მსგავსად, უნდა გაიცეს ფორმულის საფუძველზე. ფორმულა უნდა შედგებოდეს როგორც რესურსების, ასევე შედეგების ინდიკატორებისაგან
- გარდა ფორმულის საფუძველზე გაცემული გრანტებისა, სახელმწიფომ საჯარო უნივერსიტეტებს შესაძლოა კონკრეტულ შემთხვევებში მოლაპარაკების საფუძველზე გადასცეს თანხები, თუ საქმე ეხება ეროვნული სტრატეგიული მიზნების განხორციელებას
- უმაღლეს სასწავლებლებს თავად ექნებათ უფლება, განკარგონ სახელმწიფოსგან მიღებული თანხები შეხედულებისამებრ
- კერძო უნივერსიტეტებს (როგორც მომგებიანს, ასევე არამომგებიანს) საშუალება ექნებათ, მიიღონ საჯარო დაფინანსება გარკვეულ შემთხვევებში. ეს შესაძლებელია იყოს დაფინანსება სახელმწიფოსათვის პრიორიტეტული და გრძელვადიან პერსპექტივაში ეკონომიკურად მომგებიანი აკადემიური პროგრამების, ნაკლებად პრესტიჟული და აკადემიურად მნიშვნელოვანი პროგრამების, მასწავლებელთა მომზადების პროგრამების, ზრდასრულთა განათლების პროგრამების შეთავაზების შემთხვევაში
- უნდა შემუშავდეს უმაღლესი სასწავლებლების მიერ სწავლების გადასახადის დაწესების წესი
- საჯარო უმაღლეს სასწავლებლებმა სახელმწიფოსთან შეთანხმების საფუძველზე უნდა უზრუნველყონ ე.წ. “უფასო” ადგილების არსებობა, რომელთა დაკავებაც სტუდენტებს შეეძლებათ როგორც აკადემიური დამსახურების, ასევე სოციალური საჭიროების საფუძველზე
- უნდა არსებობდეს სტუდენტების სოციალური დახმარების მძლავრი მექანიზმი. სახელმწიფოს მიერ ინდივიდუალურად სტუდენტებზე და შინამეურნეობებზე გაცემული თანხები უპირველეს ყოვლისა, სოციალურად უნდა იყოს ორიენტირებული. ეს თანხები შეიძლება გაიცეს გრანტის სახით სწავლების გადასახადის დასაფარავად, ასევე გარკვეული დამატებითი ხარჯებისათვის
- უნდა არსებობდეს გრძელვადიანი დაბალპროცენტიანი სტუდენტური სესხების გაცემის სისტემა. სესხების გაცემა უნდა მოხდეს როგორც სოციალური საჭიროების, ასევე მერიტოკრატიულ საფუძველზე.



## გამოყენებული ლიტერატურის სია:

საქართველოს ფინანსთა სამინისტრო (2008) საქართველოს სახელმწიფო ბიუჯეტი

საქართველოს ფინანსთა სამინისტრო (2009) საქართველოს სახელმწიფო ბიუჯეტი

საქართველოს ფინანსთა სამინისტრო (2010) საქართველოს სახელმწიფო ბიუჯეტი

საქართველოს ფინანსთა სამინისტრო (2011) საქართველოს სახელმწიფო ბიუჯეტი

საქართველოს ფინანსთა სამინისტრო (2012) საქართველოს სახელმწიფო ბიუჯეტი

საქართველოს ფინანსთა სამინისტრო (2013) საქართველოს სახელმწიფო ბიუჯეტი

საქართველოს კანონი უმაღლესი განათლების შესახებ

Centre for the Study of Higher Education Management (CEGES). Rates of return and funding models in Europe. Final report to the Directorate-General for Education and Culture of the European Commission. Valencia: CEGES, 2007. - 141 p.

Chevallier, Thierry; Eicher, J. Cl. Higher Education Funding: A Decade of Changes. In: Higher Education in Europe , 2002, Vol. 17, No. 1-2, 2002. - pp. 89-99.

Estermann T, Nokkala T. & Steinel M (2011) University Autonomy in Europe II the scorecard. The European University Association

European Commission (2008); Higher Education Governance in Europe  
Policies, structures, funding and academic staff

OECD, (2013), Education at a Glance: OECD Indicators 2013, OECD, Paris.

OECD (2007) Strehl, F.; Reisinger, S.; Kalatschan, M. Funding Systems and their Effects on Higher Education Systems. - Paris: OECD Publishing. - OECD Education Working Papers, No. 6.

Salmi, J.&Andguladze, N. (2012). *Tertiary Education Governance and Financing in Georgia*. Policy note, World Bank.

World Bank, 2009, *Georgia Poverty Assessment*, Washington, World Bank.

## დანართები

### დანართი 1 - საჯარო უნივერსიტეტების დაფინანსების ძირითადი მექანიზმები ევროპის ქვეყნებში

	1	2	3	4	5	6	7	8	9	10	11	12	13	14	15	16	17
მოლაპარაკება დამფინანსებელ ორგანოსა და უნივერსიტეტს შორის უნივერსიტეტის მიერ შედგენილი წინასწარი ბიუჯეტის საფუძველზე		○		○					○	○				○			○
დამფინანსებელი ორგანოს მიერ უნივერსიტეტის წინა წლების გამოცდილების საფუძველზე დამტკიცებული ბიუჯეტი						○				○			○				
დაფინანსების ფორმულა	○	○	○	○	○	○	■	○	○	○	■	○	○		○	○	
სტრატეგიულ მიზნებზე დაფუძნებული კონტრაქტი			○		○	○				○		○					○
უნივერსიტეტის დამამთავრებელ სტუდენტთა წინასწარგანზღვრულ რაოდენობაზე დაფუძნებული კონტრაქტი (სწავლების დისციპლინის მიხედვით)								○							○		
სპეციფიური კვლევითი პროექტების დაფინანსება გაცემული კონკურსის პირობებში	○	○	○	○	○	○		○	○	○		○	○		○		:
	18	19	20	21	22	23	24	25	26	27	28	29	30	31	32	33	34
მოლაპარაკება დამფინანსებელ ორგანოსა და უნივერსიტეტს შორის უნივერსიტეტის მიერ შედგენილი წინასწარი ბიუჯეტის საფუძველზე		○				○		○									
დამფინანსებელი ორგანოს მიერ უნივერსიტეტის წინა წლების გამოცდილების საფუძველზე დამტკიცებული ბიუჯეტი					○									○		○	
დაფინანსების ფორმულა	○		○	○	○	○	○	○	○	○	○	○	○	○	○	○	
სტრატეგიულ მიზნებზე დაფუძნებული კონტრაქტი				○		○	○		○	○				○			
უნივერსიტეტის დამამთავრებელ სტუდენტთა წინასწარგანზღვრულ რაოდენობაზე დაფუძნებული კონტრაქტი (სწავლების დისციპლინის მიხედვით)																	
სპეციფიური კვლევითი პროექტების დაფინანსება გაცემული კონკურსის პირობებში	○	○	○	○	○	○	○	○	○	○	○	○	○	○	○	○	

აღნიშვნები: : ○ - მექანიზმი გამოიყენება ■ - განსხვავდება რეგიონების მიხედვით : - მონაცემები არ არსებობს

1	ბელგია (ფრანგულენოვანი)	18	უნგრეთი
2	ბელგია (გერმანულენოვანი)	19	მალტა
3	ბელგია (ფლამანდიური)	20	ჰოლანდია
4	ბულგარეთი	21	ავსტრია
5	ჩეხეთი	22	პოლონეთი
6	დანია	23	პორტუგალია
7	გერმანია	24	რუმინეთი
8	ესტონეთი	25	სლოვენია
9	ირლანდია	26	სლოვაკეთი
10	საბერძნეთი	27	ფინეთი
11	ესპანეთი	28	შვედეთი
12	საფრანგეთი	29	ინგლისი, უელსი, ჩრდ. ირლანდია
13	იტალია	30	შოტლანდია
14	კვიპროსი	31	ისლანდია
15	ლატვია	32	ლიხტენშტეინი
16	ლიტვა	33	ნორვეგია
17	ლუქსემბურგი		

*დანართი 2 - დაფინანსების ფორმულის შემადგენელი კომპონენტები, რესურსების ინდიკატორზე დამოკიდებული პარამეტრები*

	1	2	3	4	5	6	7	8	9	10	11	12	13	14	15	16	17
წინა წელს დარეგისტრირებული სტუდენტთა რაოდენობა	○	○	○		○				○	○		○	○				
სახელმწიფოს მიერ დაფინანსებული სასწავლო ადგილების რაოდენობა				○			■	○			■				○	○	
ინსტიტუციური საქმიანობის მოცულობის განმსაზღვრელი სხვა ინდიკატორი										○		○					
	18	19	20	21	22	23	24	25	26	27	28	29	30	31	32	33	34
წინა წელს დარეგისტრირებული სტუდენტთა რაოდენობა			○	○	○	○		○	○	○	○	○	○				○
სახელმწიფოს მიერ დაფინანსებული სასწავლო ადგილების რაოდენობა	○						○										○
ინსტიტუციური საქმიანობის მოცულობის განმსაზღვრელი სხვა ინდიკატორი					○	○			○	○		○					

**დაფინანსების ფორმულის შემადგენელი კომპონენტები, შედეგების ინდიკატორზე დამოკიდებული პარამეტრები**

	1	2	3	4	5	6	7	8	9	10	11	12	13	14	15	16	17
სტუდენტების შედეგების ინდიკატორები					○	○		○					○		○		
აკადემიური პერსონალის კვალიფიკაცია													○				
სასწავლებლის შეფასების შედეგები							■			○	■						○
ინფრასტრუქტურის, მენეჯმენტისა და სერვისის ხარისხი																	
	18	19	20	21	22	23	24	25	26	27	28	29	30	31	32	33	34
სტუდენტების შედეგების ინდიკატორები	○		○	○		○		○	○	○	○	○			○	○	
აკადემიური პერსონალის კვალიფიკაცია					○	○	○										
სასწავლებლის შეფასების შედეგები						○										○	
ინფრასტრუქტურის, მენეჯმენტისა და სერვისის ხარისხი							○										